

# 民眾對「人民觀審制度」意見調查報告

統計處

102年03月05日



## 摘要

本調查受訪對象為參與101年11月10日「司法院與民有約-全民司改知識家」（回收493份問卷）、同年11月22日「人民參與審判參訪座談會-士林地方法院」（回收73份）與同年12月18日「人民參與審判參訪座談會-嘉義地方法院」（回收44份）之民眾，現場發放紙本問卷，由受訪者自行填答對「人民觀審制度」之意見與評價，共回收問卷610份。謹將本調查結果摘陳如次：

### （一）民眾對法院審判的信任程度

七成受訪者對法院審判表示信任（17.5%「非常信任」、53.8%「還算信任」）。不同「教育程度」、「目前的工作」之受訪者，對法院審判信任程度有顯著差異。

- 1、教育程度在「小學以下」受訪者，對法院審判表示非常信任比率達44.1%，遠較其他受訪者高。另一方面，教育程度為「國、初中」之受訪者，對法院審判不太信任比率41.7%，相對較高。
- 2、近三成「軍公教人員」受訪者，表示非常信任法院審判。另一方面，「退休/無業/待業」及「其他」受訪者，對法院審判不太信任比率各為33.3%、29.7%，相對較高。

### （二）民眾對「人民觀審制度」贊成程度

九成一以上受訪者對「人民觀審制度」表示贊成，其中強烈表示非常贊成民眾超過半數；僅8.7%表示不贊成。不同「年齡」、「教育程度」之受訪者，對「人民觀審制度」贊成程度有顯著差異：

- 1、「50歲至59歲」與「60歲以上」之受訪者，有五成以上非常贊成「人民觀審制度」；惟「30歲至39歲」與「40歲至49歲」受訪者中，各有一成以上不太贊成「人民觀審制度」，宜加關注。
- 2、教育程度在大學以下受訪者，表示非常贊成「人民觀審制度」比率皆高於還算贊成，教育程度在「研究所及以上」受訪者還算贊成比率則高於非常贊成比率，贊成程度較為保守。另「大學」、「研究所及以上」受訪者，各有一成不太贊成「人民觀審制度」，值得深入探討。

(三) 民眾認為「人民觀審制度」對提升人民司法信任的幫助程度。

九成以上受訪者認同「人民觀審制度」有助提升民眾對司法的信任程度(50.0%「非常有幫助」、41.0%「還算有幫助」)。「年齡」、「目前的工作」不同之受訪者，認為「人民觀審制度」對提升人民司法信任的幫助程度有顯著差異：

- 1、年齡超過40歲以上受訪者，認為「人民觀審制度」對提升人民司法信任非常有幫助；惟「30歲至39歲」受訪者中，有一成以上認為不太有幫助。
- 2、半數以上「里長」、「私部門勞工」、「軍公教人員」、「私部門職員」、「退休/無業/待業」與「其他」受訪者表示，「人民觀審制度」對提升民眾對司法的信任程度非常有幫助。而68.0%「學生」認為「人民觀審制度」對提升民眾對司法的信任程度還算有幫助，認為非常有幫助者僅12.0%，且20.0%「學生」認為不太有幫助。

(四) 民眾擔任「觀審員」的願意程度。

八成八以上受訪者表示願意擔任「觀審員」，其中超過五成二民眾強烈表示非常願意；僅1.5%表示非常不願意。不同「教育程度」受訪者，擔任「觀審員」的意願有顯著差異：

教育程度在「研究所及以上」受訪者，非常願意擔任「觀審員」意願相對較低，為38.5%，與「高中、職」之62.0%，有近24個百分點的落差。另一方面，教育程度為「國、初中」之受訪者，有17.6%不太願意擔任「觀審員」、「研究所及以上」受訪者則有13.5%不太願意擔任「觀審員」。

(五) 民眾對「人民觀審制度應該儘快立法並實施」的贊成程度。

九成三以上受訪者贊成「人民觀審制度應該儘快立法並實施」，其中超過六成四民眾強烈表示非常贊成。不同「年齡」、「目前的工作」受訪者，贊成程度有顯著差異：

- 1、「50歲至59歲」與「60歲以上」受訪者，各有七成以上表示非常贊成「人民觀審制度」應儘快立法並實施；惟「30歲至39歲」與「40歲至49歲」受訪者，皆近一成不太贊成。

2、除76.0%「學生」僅表示還算贊成「人民觀審制度應該儘快立法並實施」外，其餘各項職業之受訪者，皆有五成以上受訪者，強烈表示非常贊成「人民觀審制度應該儘快立法並實施」。

(六) 民眾對「被告是否有罪完全由人民決定，法官不能參與，是否更容易錯判」的同意程度

有八成八受訪者認為「被告是否有罪完全由人民決定，法官不能參與，更容易錯判」。受訪者「性別」、「年齡」、「教育程度」、「目前的工作」不同，於此一議題回答情形無太大差異。

(七) 隨著受訪者對法院的審判信任程度不同，對「人民觀審制度」相關問項回答情形皆有顯著差異。此一差異主因為表達強烈意見（即非常信任或非常不信任）者，易於各問項皆選擇較為極端之選項（非常贊成、非常有幫助、非常願意）所致。

## 目 錄

壹、調查緣起 .....	1
貳、調查目的 .....	1
參、調查對象 .....	1
肆、調查內容 .....	2
伍、基本資料 .....	2
陸、調查結果分析 .....	6
一、整體而言，請問您對法院的審判信不信任？ .....	6
二、假設刑事案件能夠讓一般民眾與法官一起審判，並由法官參考觀審員的 多數意見來作成判決，也就是「人民觀審制度」，請問您贊不贊成？ ..	9
三、請問您認為一般民眾擔任觀審員，和法官一起討論刑事案件的審判，也 就是人民觀審制度，對於提升民眾對司法的信任有沒有幫助？ .....	12
四、假如人民觀審制度實施，有機會的話，請問您願不願意擔任觀審員，參 與審判？ .....	15
五、請問您贊不贊成司法院推動的「人民觀審制度」，應該儘快完成立法並 且實施？ .....	18
六、如果不採取人民觀審制，而是讓被告有罪無罪完全由一般人民來決定， 法官不能參與，請問您認為審判這樣會不會更容易判錯？ .....	21
柒、對法院信任程度與其他題項交叉分析 .....	24

## 圖 目 錄

圖5-1 受訪者基本資料-性別 .....	3
圖5-2 受訪者基本資料-年齡 .....	3
圖5-3 受訪者基本資料-教育程度 .....	4
圖5-4 受訪者基本資料-目前的工作 .....	5
圖6-1-1 民眾對法院審判的信任程度 .....	6
圖6-1-2-1 對法院審判的信任程度-性別 .....	6
圖6-1-2-2 對法院審判的信任程度-年齡 .....	7
圖6-1-2-3 對法院審判的信任程度-教育程度 .....	7
圖6-1-2-4 對法院審判的信任程度-目前的工作 .....	8
圖6-2-1 民眾對人民觀審制度的贊成程度 .....	9
圖6-2-2-1 對人民觀審制度的贊成程度-性別 .....	9
圖6-2-2-2 對人民觀審制度的贊成程度-年齡 .....	10
圖6-2-2-3 對人民觀審制度的贊成程度-教育程度 .....	10
圖6-2-2-4 對人民觀審制度的贊成程度-目前的工作 .....	11
圖6-3-1 民眾認為觀審員對提升人民司法信任感的幫助程度 .....	12
圖6-3-2-1 民眾認為觀審員對提升人民司法信任感的幫助程度-性別 .....	12
圖6-3-2-2 民眾認為觀審員對提升人民司法信任感的幫助程度-年齡 .....	13
圖6-3-2-3 民眾認為觀審員對提升人民司法信任感的幫助程度-教育程度 .....	13
圖6-3-2-4 民眾認為觀審員對提升人民司法信任感的幫助程度-目前的工作 .....	14
圖6-4-1 民眾擔任觀審員的願意程度 .....	15
圖6-4-2-1 民眾擔任觀審員的願意程度-性別 .....	15
圖6-4-2-2 民眾擔任觀審員的願意程度-年齡 .....	16
圖6-4-2-3 民眾擔任觀審員的願意程度-教育程度 .....	16
圖6-4-2-4 民眾擔任觀審員的願意程度-目前的工作 .....	17

圖6-5-1 民眾對「人民觀審制度應儘快立法並實施」的贊成程度.....	18
圖6-5-2-1 民眾對「人民觀審制度應儘快立法並實施」的贊成程度-性別 .....	18
圖6-5-2-2 民眾對「人民觀審制度應儘快立法並實施」的贊成程度-年齡 .....	19
圖6-5-2-3 民眾對「人民觀審制度應儘快立法並實施」的贊成程度-教育程度 .....	19
圖6-5-2-4 民眾對「人民觀審制度應儘快立法並實施」的贊成程度-目前的工作 .....	20
圖6-6-1 民眾對「完全由人民決定有無罪是否更容易錯判」的同意程度.....	21
圖6-6-2-1 民眾對「完全由人民決定有無罪是否更容易錯判」的同意程度-性別 .....	21
圖6-6-2-2 民眾對「完全由人民決定有無罪是否更容易錯判」的同意程度-年齡 .....	22
圖6-6-2-3 民眾對「完全由人民決定有無罪是否更容易錯判」的同意程度-教育程度 ..	22
圖6-6-2-4 民眾對「完全由人民決定有無罪是否更容易錯判」的同意程度-目前的工作 .....	23
圖7-1 民眾對法院信任程度與對「人民觀審制度」贊成程度.....	24
圖7-2 民眾對法院信任程度與認為觀審員的幫助程度 .....	24
圖7-3 民眾對法院信任程度與擔任觀審員的願意程度 .....	25
圖7-4 民眾對法院信任程度與對「人民觀審制度應儘快立法並實施」的贊成程度 .....	25
圖7-5 民眾對法院信任程度與「完全由人民決定有無罪是否更容易錯判」的同意程度 .....	26



## 壹、調查緣起

民眾參與刑事審判程式為法制先進國家趨勢之一，依民眾參與程度而有「陪審制」、「參審制」等不同形式制度。司法院自民國76年起研議人民參與刑事審判相關法制，參酌各國法律制度，先後提出「刑事參審試行條例」（民國76年至87年）、「專家參審試行條例」（89年至95年）、「國民參審試行條例」（95年至96年），皆因外界存有違憲之慮而未能函送立法院審議。為回應人民對參與審判的高度期待，並在無違我國憲政法制的基礎上，研議一套讓人民參與刑事審判的制度，司法院101年4月完成人民觀審試行條例，101年5月行政院會銜，於101年6月14日共同函送立法院審議，由立法院來決定我國人民參與審判的方式，希望能跨出人民參與審判的第一步。

「人民觀審制度」與原有人民至法院旁聽判決不同，經由一定程式選出一定數量的民眾擔任刑事審判的「觀審員」，「觀審員」必須全程參與審判，並在過程中與法官針對案件共同討論並表示意見，以供法官做最後判決時的參考。因擔任「觀審員」之民眾兼負協助法官審理案件之義務與表達意見的權利，期許案件審理過程中，更能兼顧法理專業以及社會期許，提升司法審判過程的透明度，及人民對司法的信賴。

## 貳、調查目的

為瞭解民眾對於「人民觀審制度」的評價，本調查藉由舉辦「司法院與民有約-全民司改知識家」、「人民參與審判參訪座談會」活動的機會，透過問卷調查的方式，測度與會民眾對「人民觀審制度」的意向，作為司法院推動「人民觀審制度」的政策參考。

## 參、調查對象

- (一) 參與101年11月10日「司法院與民有約-全民司改知識家」<sup>1</sup>之民眾。
- (二) 參與101年11月22日「人民參與審判參訪座談會」<sup>2</sup>之民眾。
- (三) 參與101年12月18日「人民參與審判參訪座談會」<sup>3</sup>之民眾。

1 本院於101年11月10日下午2時假新店碧潭舉辦有史以來首場戶外宣導活動「101年司法院與民有約-全民司改知識家」，以主動貼近民眾、擴大社會參與的方式，結合司法知識宣導、弱勢關懷之多元演出，配合輕鬆、趣味的互動，讓大家易於認識司法、瞭解司法為民而改革的理念與腳步，希望能讓民眾認識不一樣的司法院。

2 為增進里長對人民參與審判的理解與對司法改革的支持，特與臺北市政府、新北市政府於101年11月22日合辦「人民參與審判參訪座談會」，邀請「台灣士林地院」轄區所在地里長至士林地院參訪，介紹人民參與審判的基本理念。

3 為增進基層民意代表對人民參與審判的理解，本院於101年12月18日假嘉義地方法院舉辦「人民參與審判參訪座談會」，邀請嘉義市東、西區里長及嘉義縣鄉鎮市村里幹事參與，介紹人民參與審判的基本理念。

## 肆、調查內容

### (一) 民眾對於「法院審判」的評價

民眾對法院審判的信任程度。

### (二) 民眾對於「人民觀審制度」的評價

- 1、民眾對「人民觀審制度」的贊成程度。
- 2、民眾認為「人民觀審制度」對提升人民司法信任的幫助程度。
- 3、民眾擔任「觀審員」的願意。
- 4、民眾對「人民觀審制度應該儘快立法並實施」的贊成程度。
- 5、民眾對「被告是否有罪完全由人民決定，法官不能參與，是否更容易錯判」的同意程度。

### (三) 民眾的個人基本資料

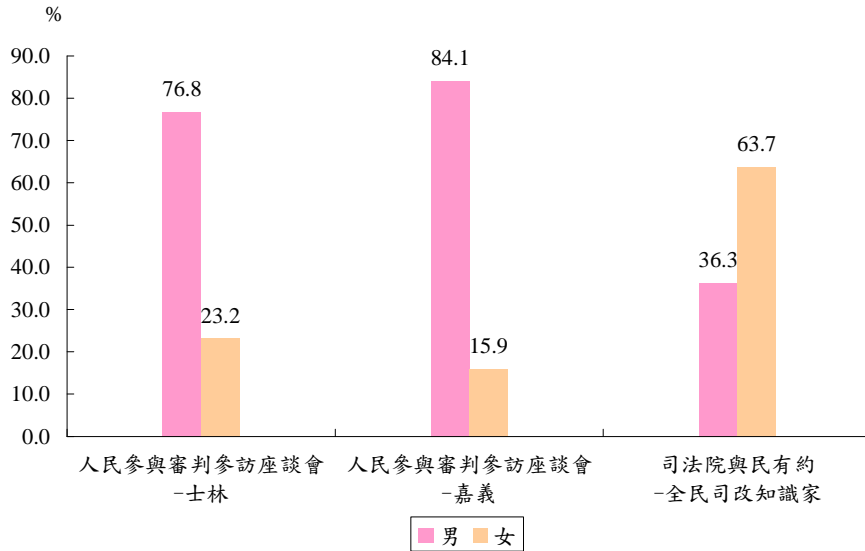
性別、年齡、教育程度、目前工作。

## 伍、基本資料（詳附表1）

為使分析中，各項分類比較具實質意義，首先將受訪者基本資料中，人數過少的分類項目進行整併，教育程度「不識字及未入學」僅4人，故將「不識字及未入學」與「小學」2項整併為「小學以下」1項。「目前的工作」屬「農林漁牧」僅4人，將其併入「其他」項內；另「其他」中，「里長」有47人，占一定比例，故將「里長」於「目前的工作」項下單獨列示。

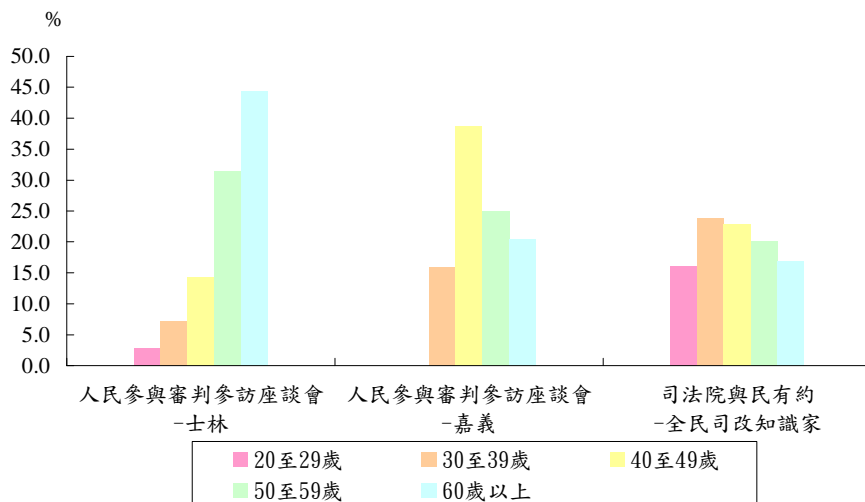
一、性別：有18人未填答，具體填答之592位受訪者中，男性占44.6%、女性占55.4%。人民參與審判參訪座談會（士林）（以下簡稱士林座談會）、人民參與審判參訪座談會（嘉義）（以下簡稱嘉義座談會）與全民司法知識家（以下簡稱知識家）於性別分佈具顯著差異，兩場參與座談會受訪者多為男性（士林76.8%、嘉義84.1%），知識家則以女性居多（63.7%）。

圖5-1 受訪者基本資料-性別



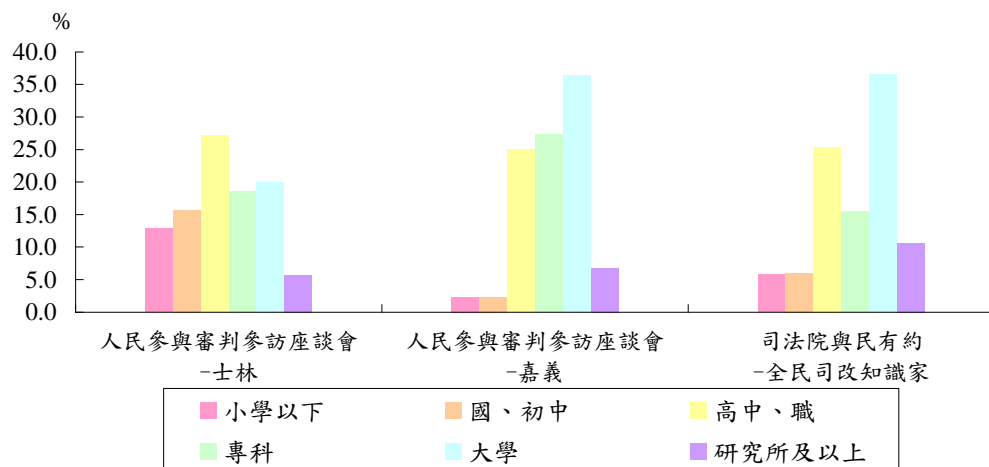
二、年齡：有25人未填答，具體填答之585位受訪者中，40至49歲者占23.1%、50至59歲占21.9%、30至39歲占21.2%、60歲以上占20.5%、20至29歲則占13.3%。士林座談會、嘉義座談會與知識家之受訪者年齡分佈具顯著差異，參與士林座談會之受訪者75.7%年齡在50歲以上，嘉義座談會以40至49歲38.6%較多，知識家各年齡層分佈相對較為均勻。

圖5-2 受訪者基本資料-年齡



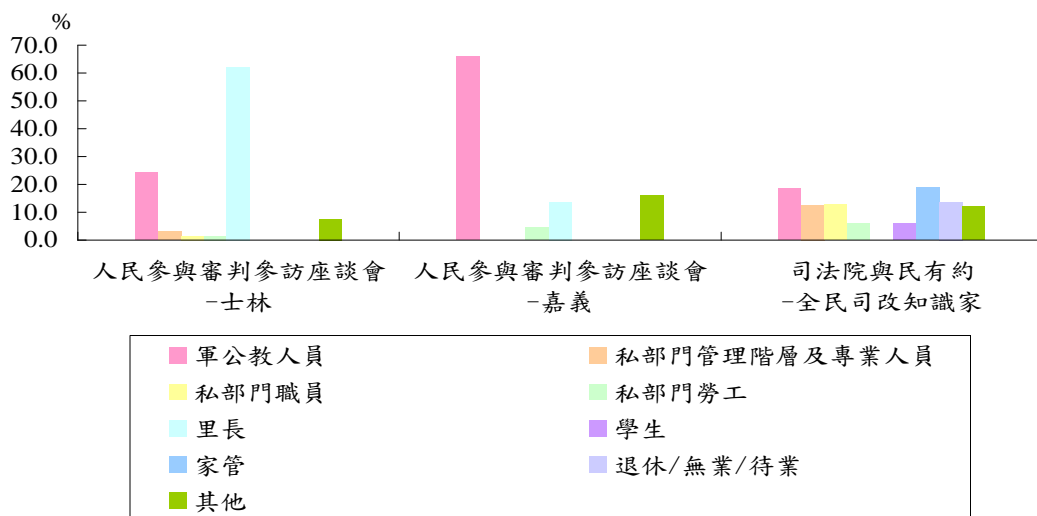
三、教育程度：28人未填答，具體填答之582位受訪者中，教育程度以「大學」34.5%最多、其次依序為「高中、職」25.6%、「專科」16.8%、「研究所及以上」9.8%、「國、初中」6.9%、「小學以下」占6.4%。士林座談會、嘉義座談會與知識家之受訪者教育程度分佈具顯著差異，參與士林座談會受訪者教育程度依序為「高中、職」27.1%、「大學」20.0%、「專科」18.6%、「國、初中」15.7%；嘉義座談會受訪者教育程度為「大學」36.4%、「專科」27.3%、「高中、職」25.0%；知識家受訪者教育程度為「大學」36.5%、「高中、職」25.4%、「專科」15.6%。

圖5-3 受訪者基本資料-教育程度



四、目前的工作：39人未填答，具體填答之571位受訪者，「軍公教」占22.8%最多，其次為「家管」15.2%、「其他」11.7%、「退休/無業/待業」11.0%、「私部門管理階層及專業人員」與「私部門職員」各占10.5%、「里長」8.2%、「私部門勞工」5.3%與「學生」4.7%。士林座談會、嘉義座談會與知識家之受訪者職業分佈具顯著差異，參與士林座談會受訪者以「里長」(62.1%)、「軍公教」(24.2%)為大宗；參與嘉義座談會受訪者之職業多為「軍公教」(65.9%)，其次為「其他」(15.9%)與「里長」(13.6%)；而參與知識家之民眾，則以「家管」18.9%、「軍公教」18.4%、「退休/無業/待業」13.7%居多。

圖5-4 受訪者基本資料-目前的工作

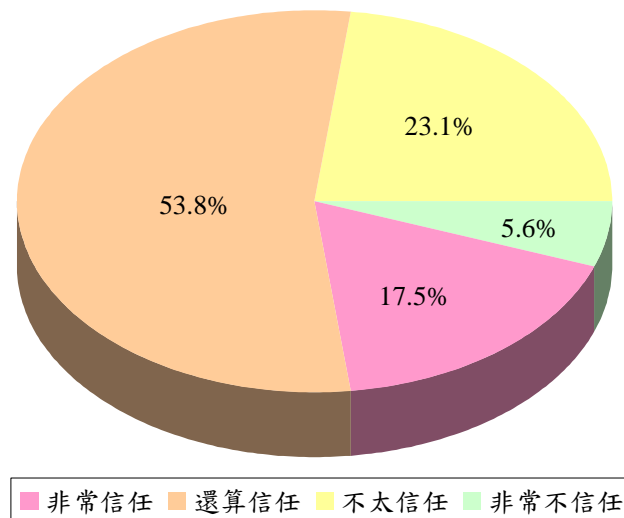


## 陸、調查結果分析

### 一、整體而言，請問您對法院的審判信不信任？

(一) 610位受訪者中，有571位受訪者對此議題表達具體意見，32人表示看情形、3人表示無意見、拒答與不知道各有2人。對此議題表達具體意見之受訪者中，17.5%表示「非常信任」、53.8%表示「還算信任」、23.1%表示「不太信任」、5.6%表示「非常不信任」。(詳附表2)

圖6-1-1 民眾對法院審判的信任程度

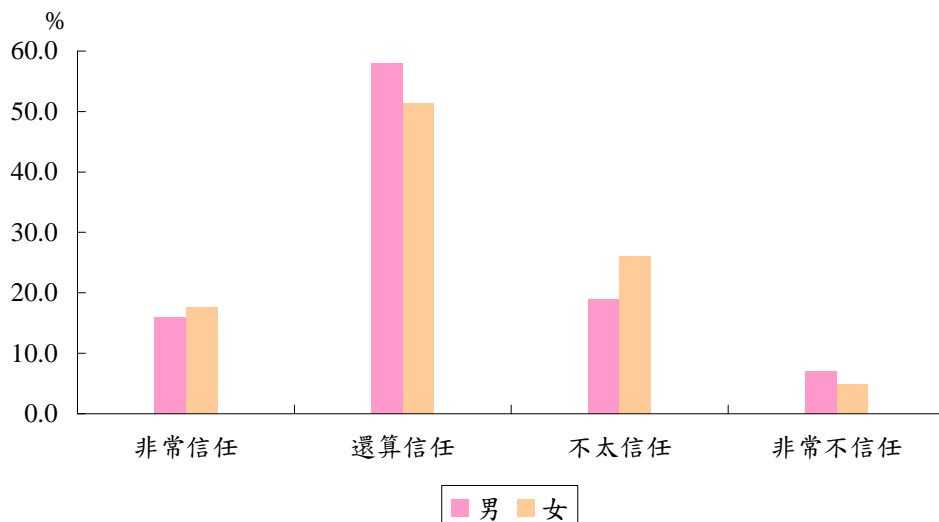


(二) 與基本資料交叉分析 (詳附表3)

#### 1、性別

不同性別受訪者於此議題回答情形不具顯著性差異。

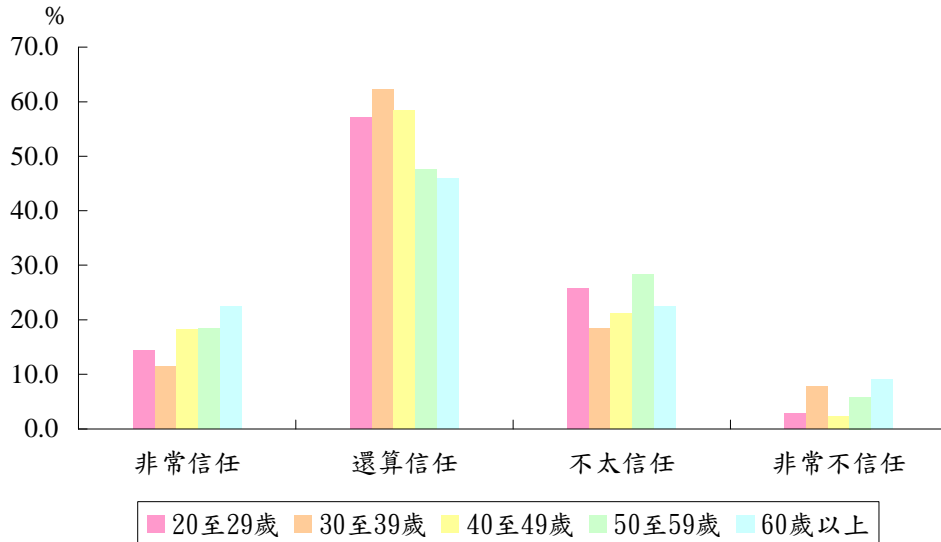
圖6-1-2-1 對法院審判的信任程度-性別



## 2、年齡

不同年齡層受訪者於此議題回答情形不具顯著性差異。

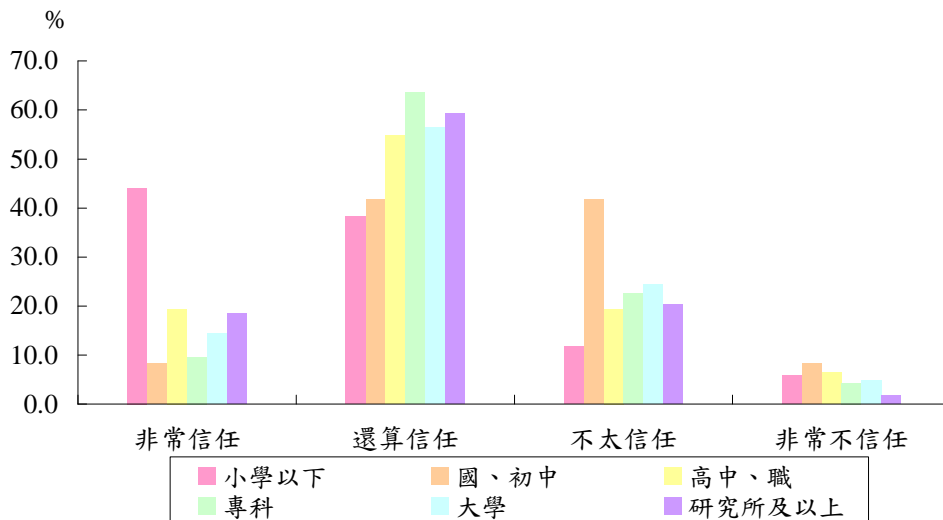
圖6-1-2-2 對法院審判的信任程度-年齡



## 3、教育程度

教育程度在「小學以下」受訪者，有44.1%對法院審判表示非常信任，較其他教育程度之受訪者高出許多，而教育程度在「高中、職」以上之受訪者，對法院審判表示還算信任所占比率相對較高，皆逾五成。惟教育程度「國、初中」之受訪者，有41.7%不太信任法院審判，相對於其他教育程度受訪者，「國、初中」之受訪者對法院審判的信任程度相對較為保留。

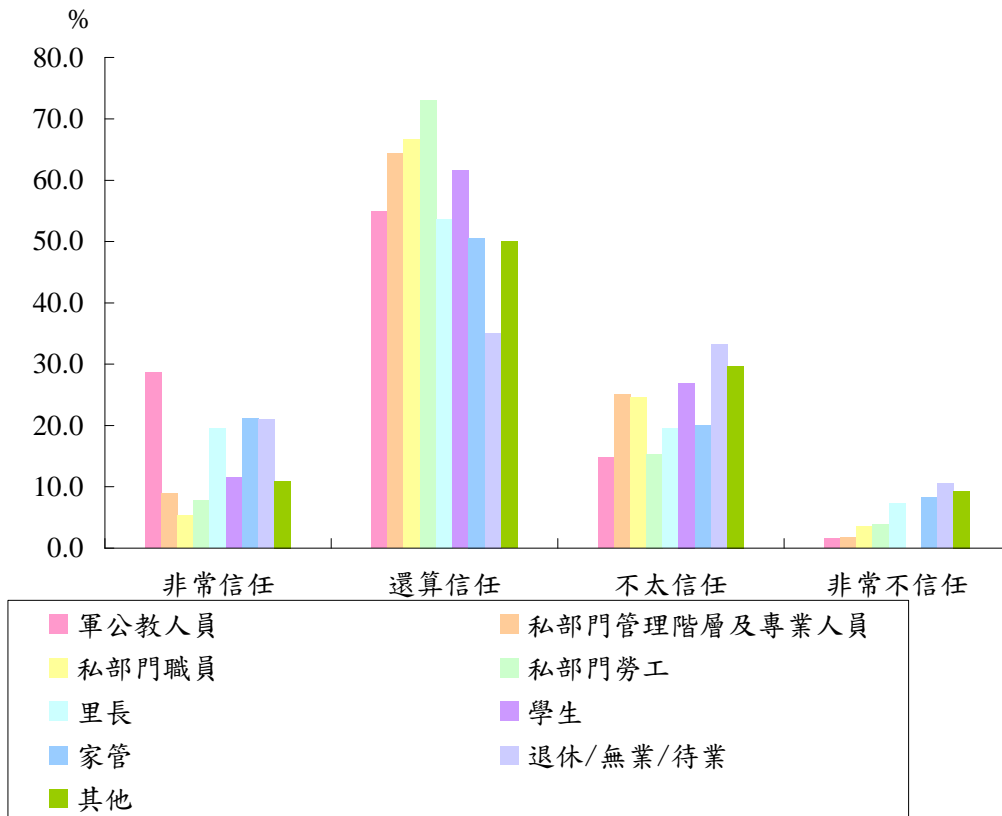
圖6-1-2-3 對法院審判的信任程度-教育程度



#### 4、目前的工作

有28.7%「軍公教人員」對法院審判表示非常信任。另一方面，「退休/無業/待業」與「其他」不太信任與非常不信任比率則相對較高。

圖6-1-2-4 對法院審判的信任程度-目前的工作

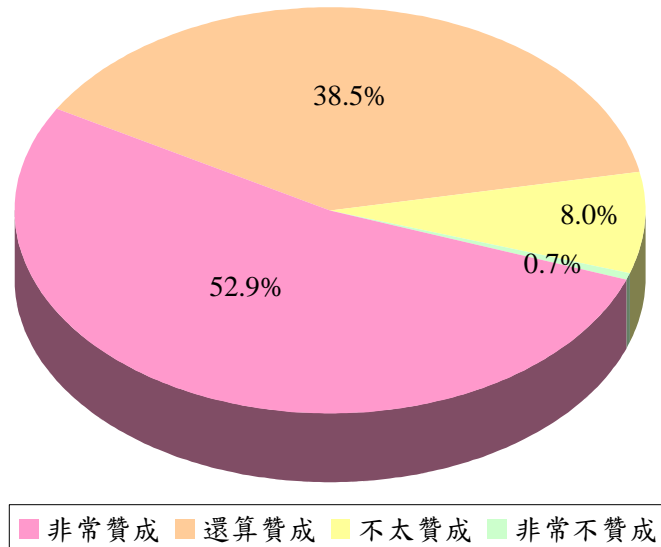




二、假設刑事案件能夠讓一般民眾與法官一起審判，並由法官參考觀審員的多數意見來作成判決，也就是「人民觀審制度」，請問您贊不贊成？

(一) 610位受訪者中，有590位受訪者對此議題表達具體意見、14人表示看情形、4人表示無意見、另有2人拒答。對此議題表達具體意見之受訪者中，52.9%表示「非常贊成」、38.5%表示「還算贊成」、8.0%表示「不太贊成」、0.7%表示「非常不贊成」。(詳附表2)

圖6-2-1 民眾對人民觀審制度的贊成程度

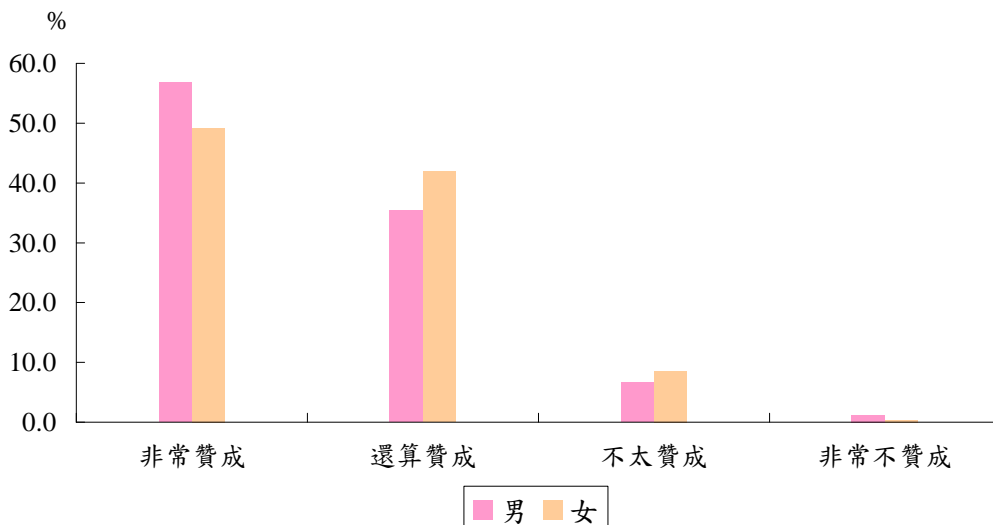


(二) 與基本資料交叉分析 (詳附表4)

1、性別

不同性別受訪者於此議題回答情形不具顯著性差異。

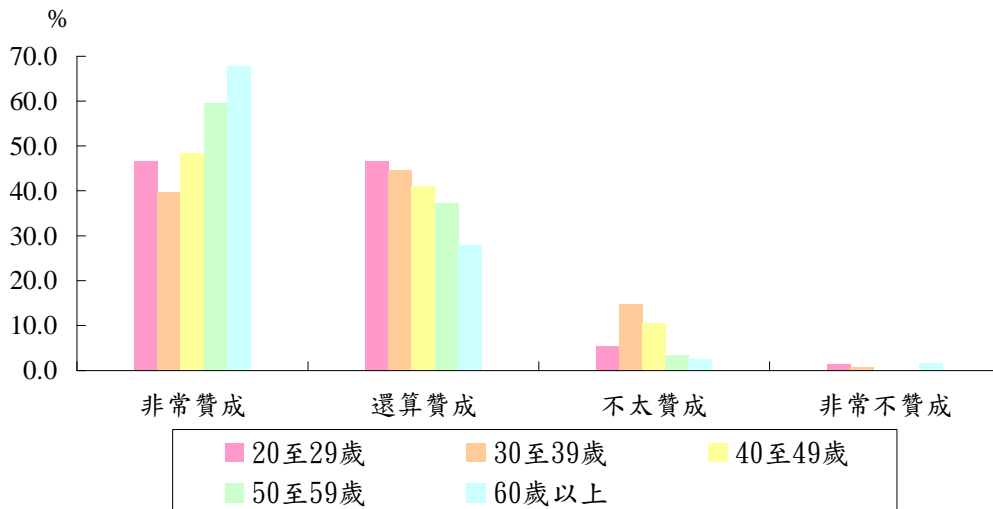
圖6-2-2-1 對人民觀審制度的贊成程度-性別



## 2、年齡

「50歲至59歲」與「60歲以上」之受訪者，皆超過五成非常贊成「人民觀審制度」，相較其他年齡層之受訪者，支持意願較為強烈。另一方面，「30歲至39歲」與「40歲至49歲」之受訪者，各有一成以上不太贊成「人民觀審制度」，宜加關注。

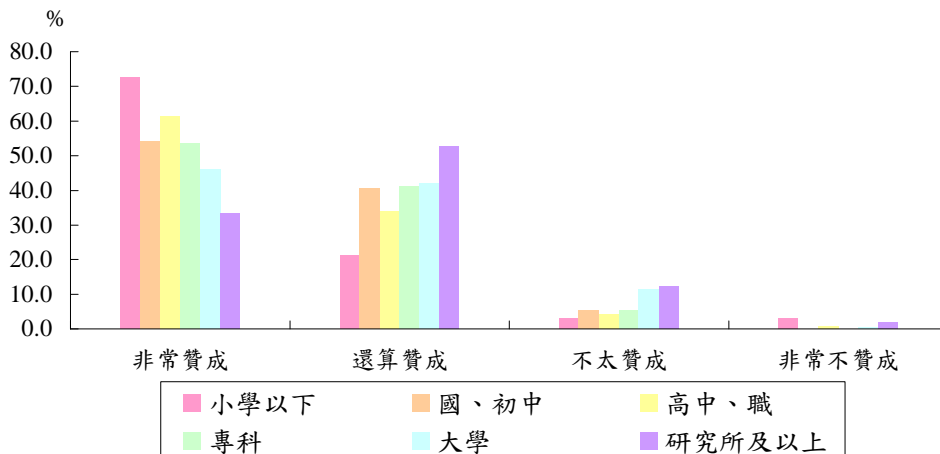
圖6-2-2-2 對人民觀審制度的贊成程度-年齡



## 3、教育程度

教育程度在小學以下之受訪者，超過七成非常贊成「人民觀審制度」，「國、初中」、「高中、職」與「專科」受訪者亦各有五成以上表示非常贊成，相較「大學」與「研究所及以上」受訪者，支持意願較為強烈。而「大學」與「研究所及以上」受訪者各有一成以上不太贊成「人民觀審制度」。

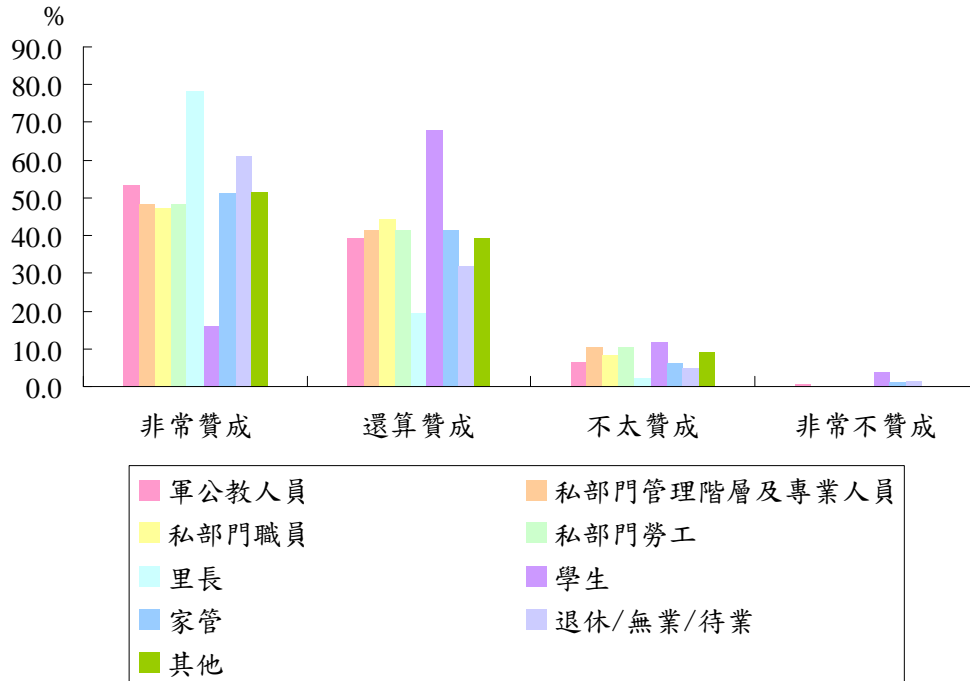
圖6-2-2-3 對人民觀審制度的贊成程度-教育程度



#### 4、目前的工作

不同職業受訪者於此議題回答情形不具顯著性差異。

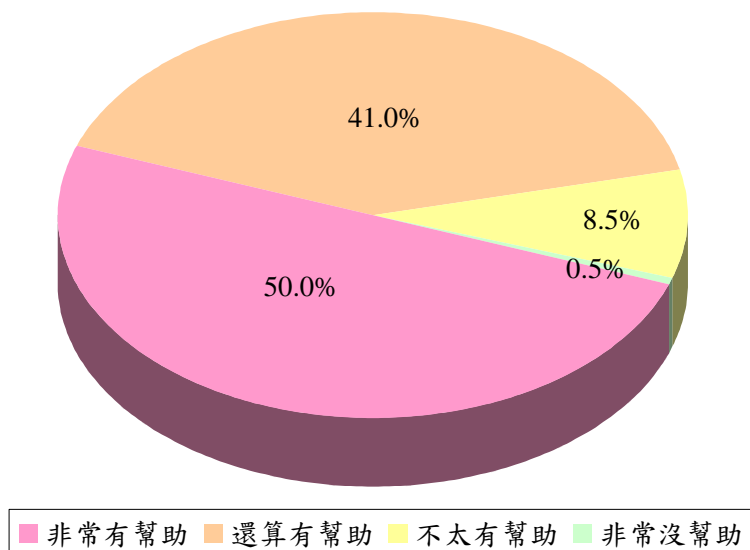
圖6-2-2-4 對人民觀審制度的贊成程度-目前的工作



### 三、請問您認為一般民眾擔任觀審員，和法官一起討論刑事案件的審判，也就是人民觀審制度，對於提升民眾對司法的信任有沒有幫助？

(一) 610位受訪者中，有586位受訪者對此議題表達具體意見、18人表示看情形、拒答、無意見與不知道各有2人。對此議題表達具體意見之受訪者中，50.0%表示「非常有幫助」、41.0%表示「還算有幫助」、8.5%表示「不太有幫助」、0.5%表示「非常沒幫助」。(詳附表2)

圖6-3-1 民眾認為觀審員對提升人民司法信任感的幫助程度

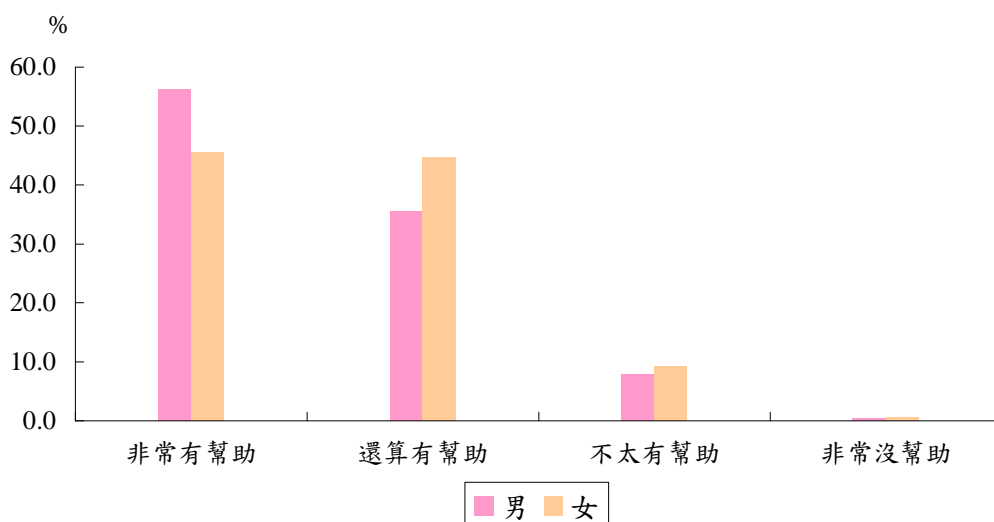


(二) 與基本資料交叉分析 (詳附表5)

#### 1、性別

不同性別受訪者於此議題回答情形不具顯著性差異。

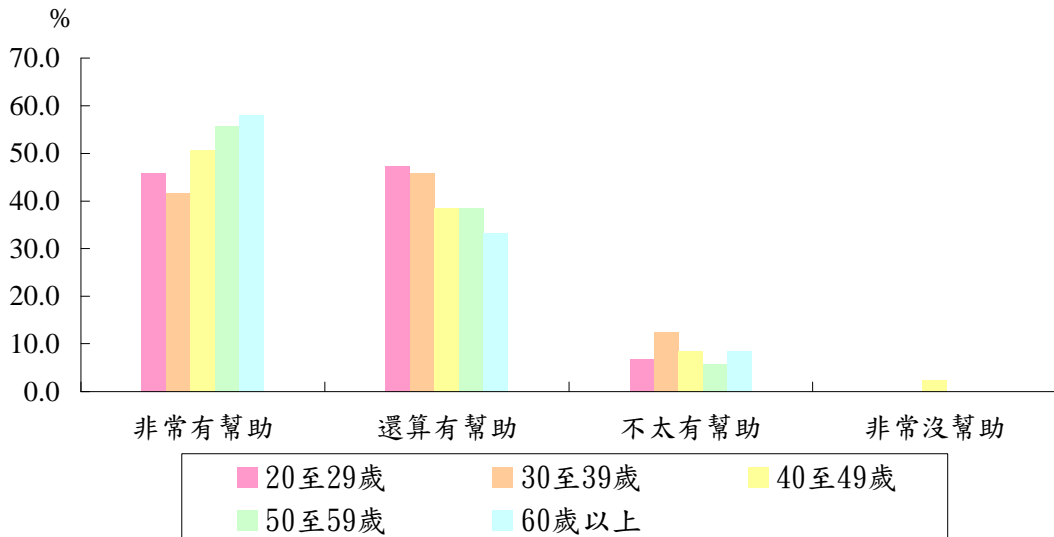
圖6-3-2-1 民眾認為觀審員對提升人民司法信任感的幫助程度-性別



## 2、年齡

「40歲至49歲」、「50歲至59歲」與「60歲以上」之受訪者，皆超過五成表示「人民觀審制度」對提升民眾對司法的信任非常有幫助。另一方面，「30歲至39歲」之受訪者，有一成二認為「人民觀審制度」對提升民眾對司法的信任不太有幫助，宜加關注。

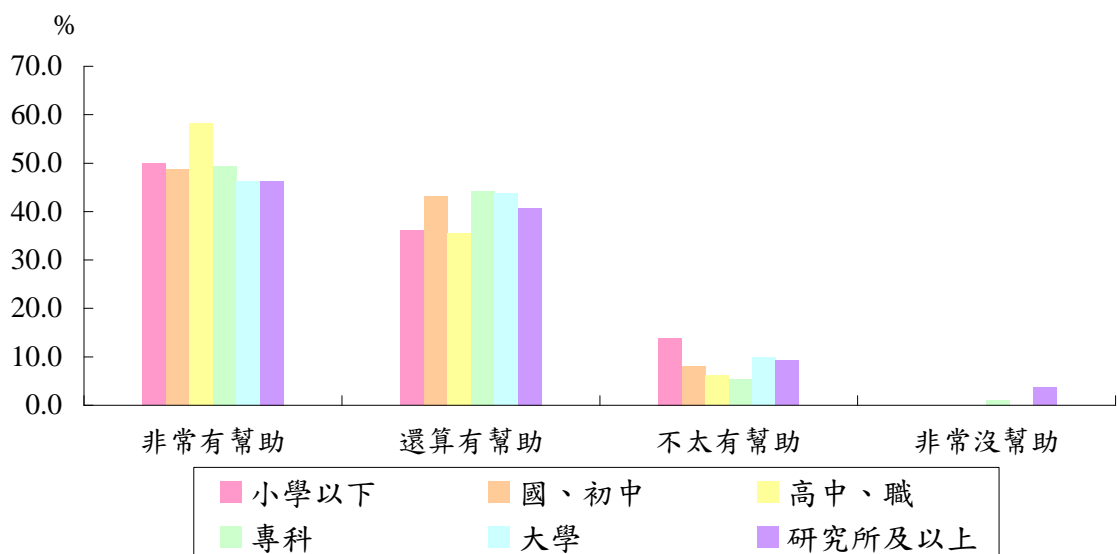
圖6-3-2-2 民眾認為觀審員對提升人民司法信任感的幫助程度-年齡



## 3、教育程度

不同教育程度受訪者於此議題回答情形不具顯著性差異。

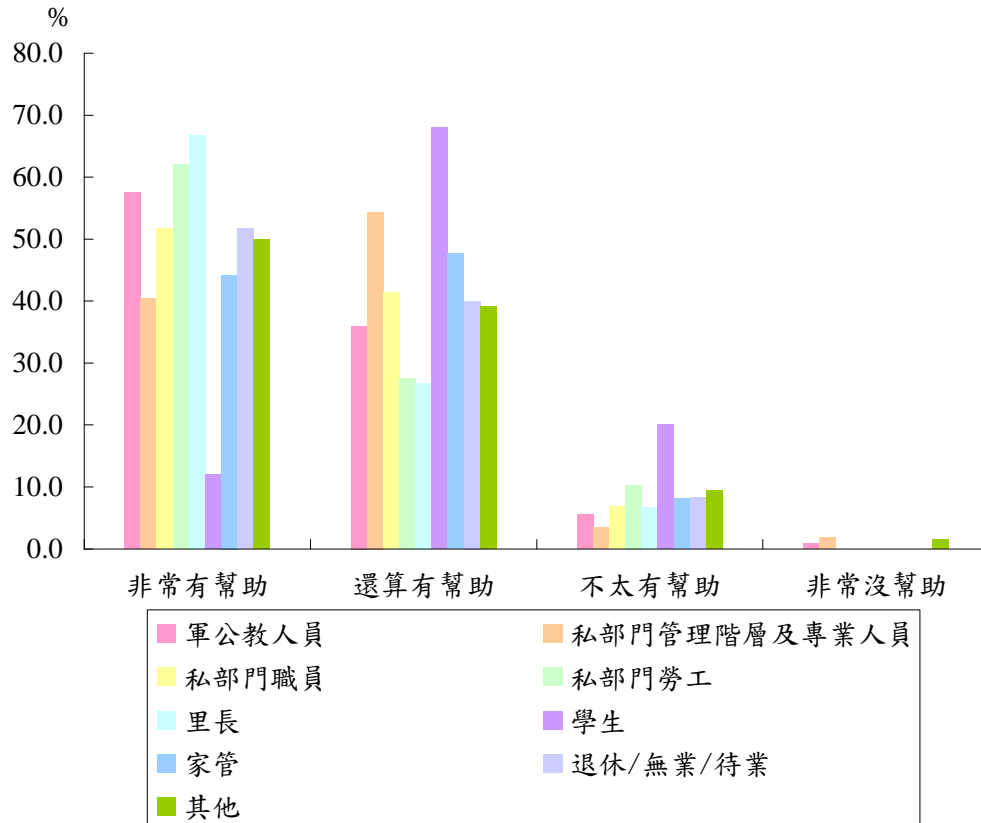
圖6-3-2-3 民眾認為觀審員對提升人民司法信任感的幫助程度-教育程度



#### 4、目前的工作

66.7%「里長」表示「人民觀審制度」對提升民眾對司法的信任非常有幫助，其次依序為「私部門勞工」62.1%、「軍公教人員」57.6%、「私部門職員」及「退休/無業/待業」各51.7%，皆有五成以上受訪者認同。惟20.0%「學生」認為「人民觀審制度」對提升民眾對司法的信任不太有幫助，宜深入探討。

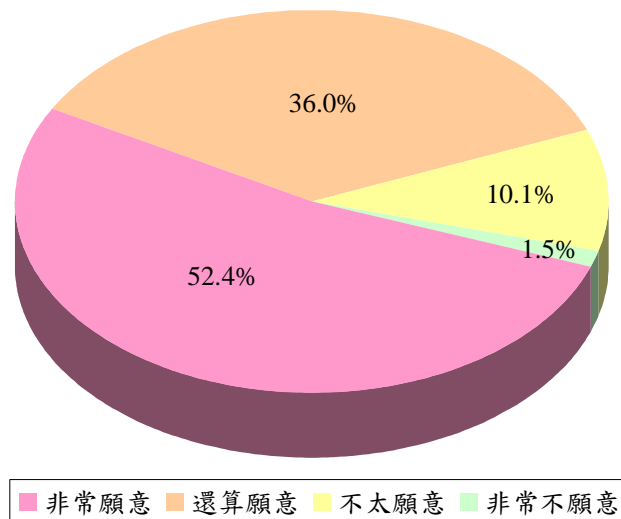
圖6-3-2-4 民眾認為觀審員對提升人民司法信任感的幫助程度-目前的工作



#### 四、假如人民觀審制度實施，有機會的話，請問您願不願意擔任觀審員，參與審判？

(一) 610位受訪者中，有542位受訪者對此議題表達具體意見，48人表示看情形、12人表示無意見、7人拒答、另有1人表示不知道。對此議題表達具體意見之受訪者中，52.4%表示「非常願意」、36.0%表示「還算願意」、10.1%表示「不太願意」、1.5%表示「非常不願意」。(詳附表2)

圖6-4-1 民眾擔任觀審員的願意程度

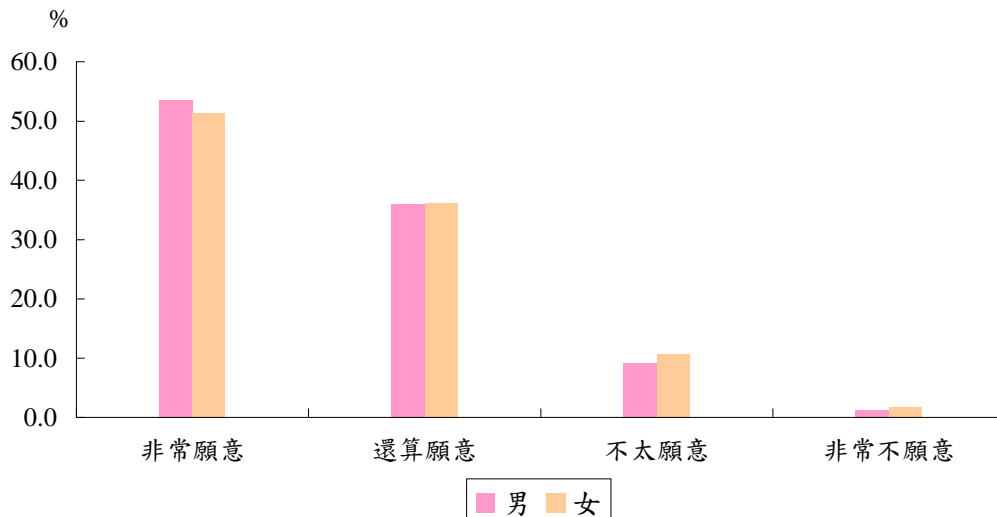


(二) 與基本資料交叉分析 (詳附表6)

##### 1、性別

不同性別受訪者於此議題回答情形不具顯著性差異。

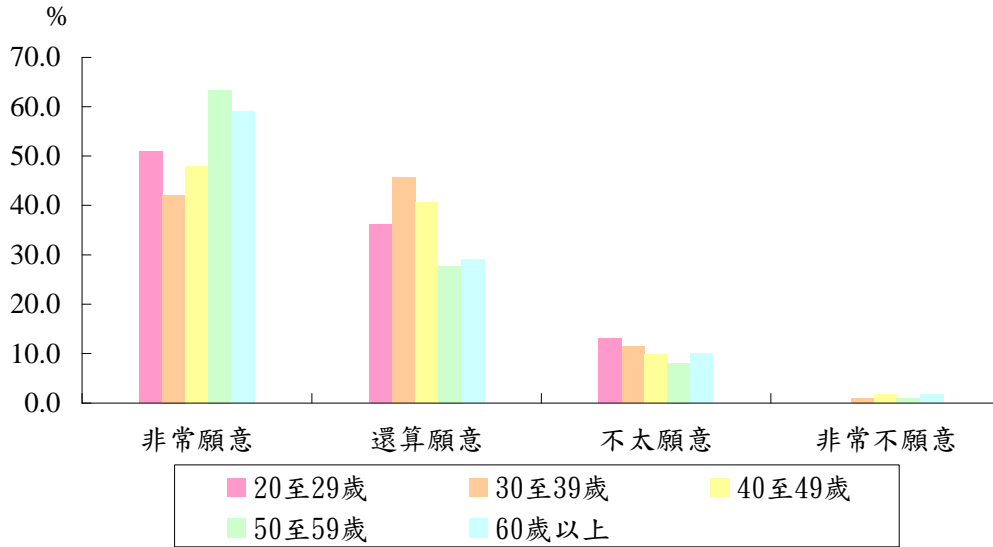
圖6-4-2-1 民眾擔任觀審員的願意程度-性別



## 2、年齡

不同年齡層受訪者於此議題回答情形不具顯著性差異。

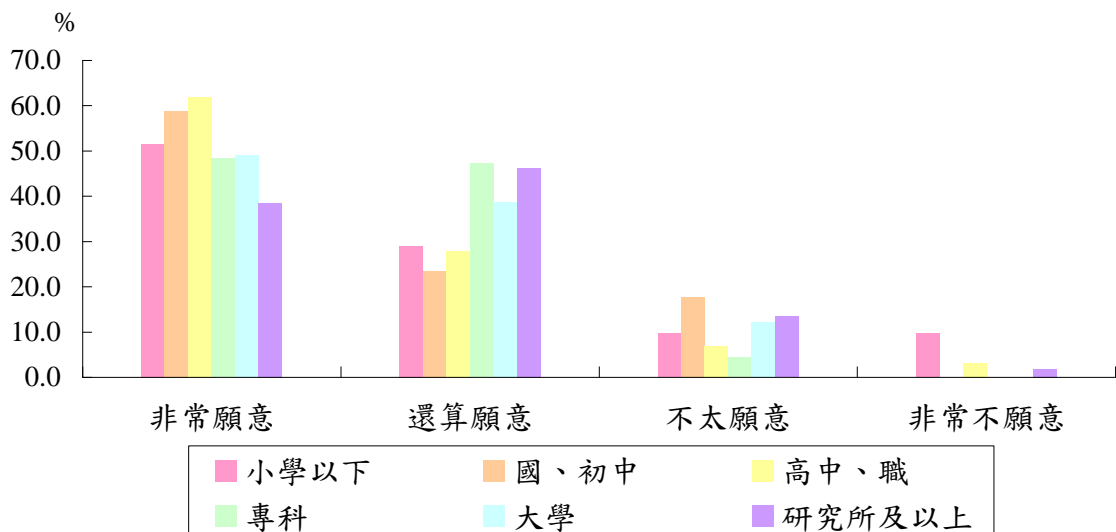
圖6-4-2-2 民眾擔任觀審員的願意程度-年齡



## 3、教育程度

教育程度為「國、初中」及「高中、職」受訪者，各有六成左右非常願意擔任觀審員，相較其他教育程度之受訪者，表達較強烈意願。另一方面，教育程度「國、初中」受訪者，有17.6%不太願意擔任「觀審員」，「研究所及以上」、「大學」受訪者則各有13.5%、12.2%不太願意擔任「觀審員」。

圖6-4-2-3 民眾擔任觀審員的願意程度-教育程度

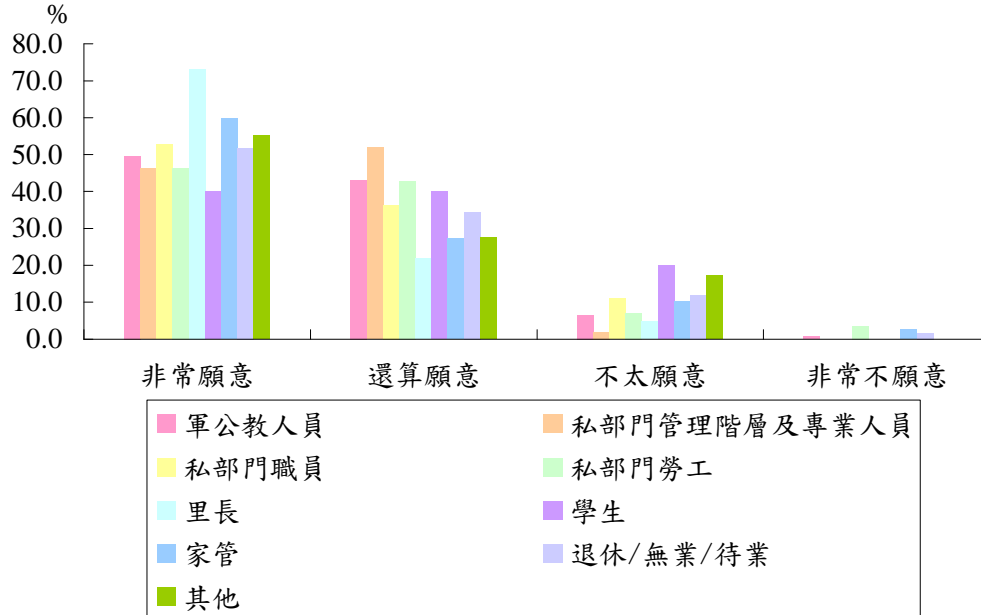




#### 4、目前的工作

不同職業受訪者於此議題回答情形不具顯著性差異。

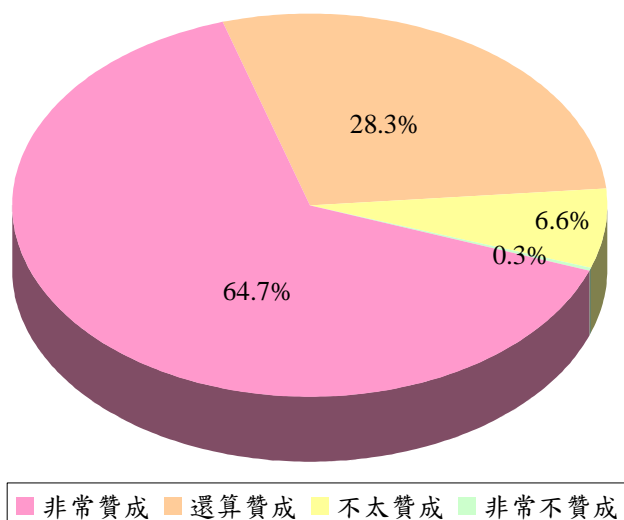
圖6-4-2-4 民眾擔任觀審員的願意程度-目前的工作



## 五、請問您贊不贊成司法院推動的「人民觀審制度」，應該儘快完成立法並且實施？

(一) 610位受訪者中，有575位受訪者對此議題表達具體意見，13人拒答、12人表示看情形、8人無意見、另有2人表示不知道。對此議題表達具體意見之受訪者中，64.7%表示「非常贊成」、28.3%表示「還算贊成」、6.6%表示「不太贊成」、0.3%表示「非常不贊成」。(詳附表2)

圖6-5-1 民眾對「人民觀審制度應儘快立法並實施」的贊成程度

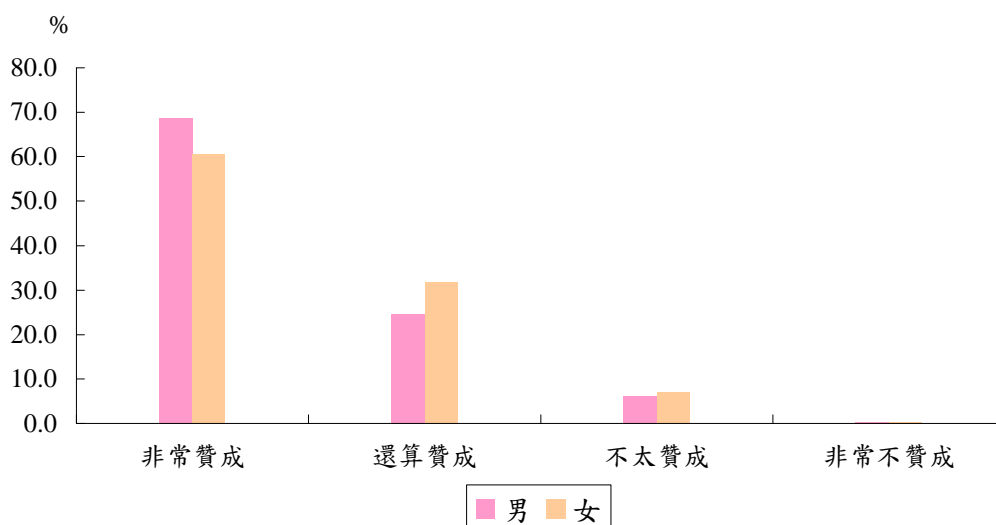


(二) 與基本資料交叉分析 (詳附表7)

### 1、性別

不同性別受訪者於此議題回答情形不具顯著性差異。

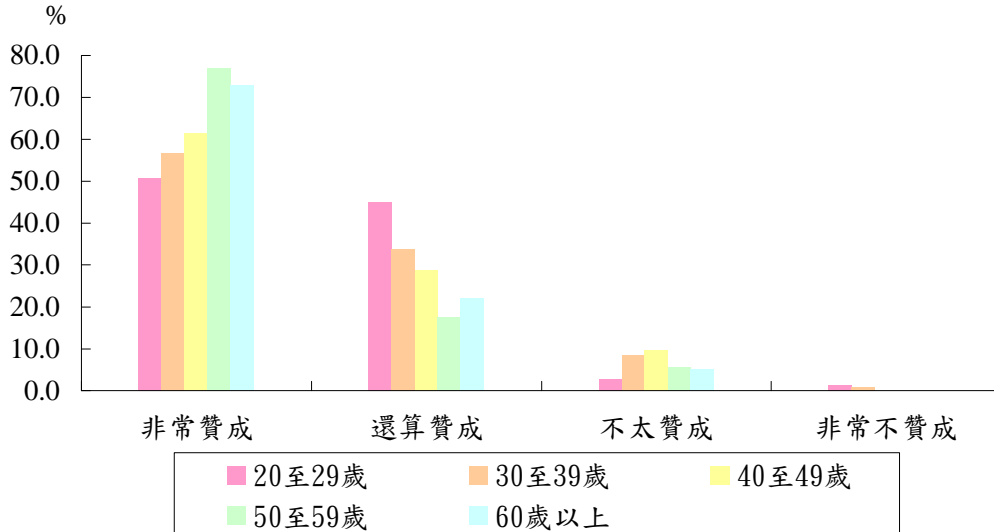
圖6-5-2-1 民眾對「人民觀審制度應儘快立法並實施」的贊成程度-性別



## 2、年齡

「50歲至59歲」與「60歲以上」受訪者，各有七成以上表示非常贊成「人民觀審制度」應儘快立法與推動；惟「30歲至39歲」與「40歲至49歲」受訪者，皆近一成不太贊成。

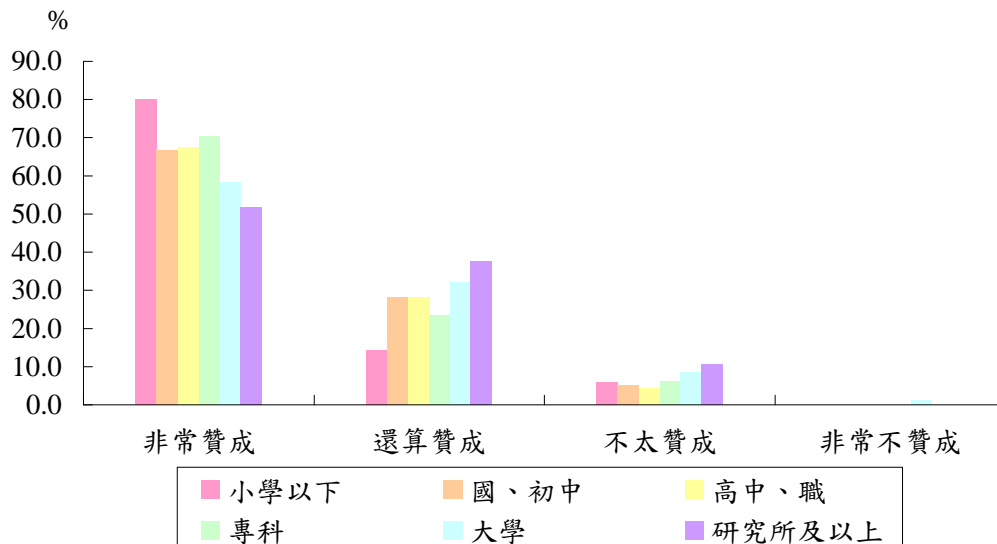
圖6-5-2-2 民眾對「人民觀審制度應儘快立法並實施」的贊成程度-年齡



## 3、教育程度

不同教育程度受訪者於此議題回答情形不具顯著性差異。

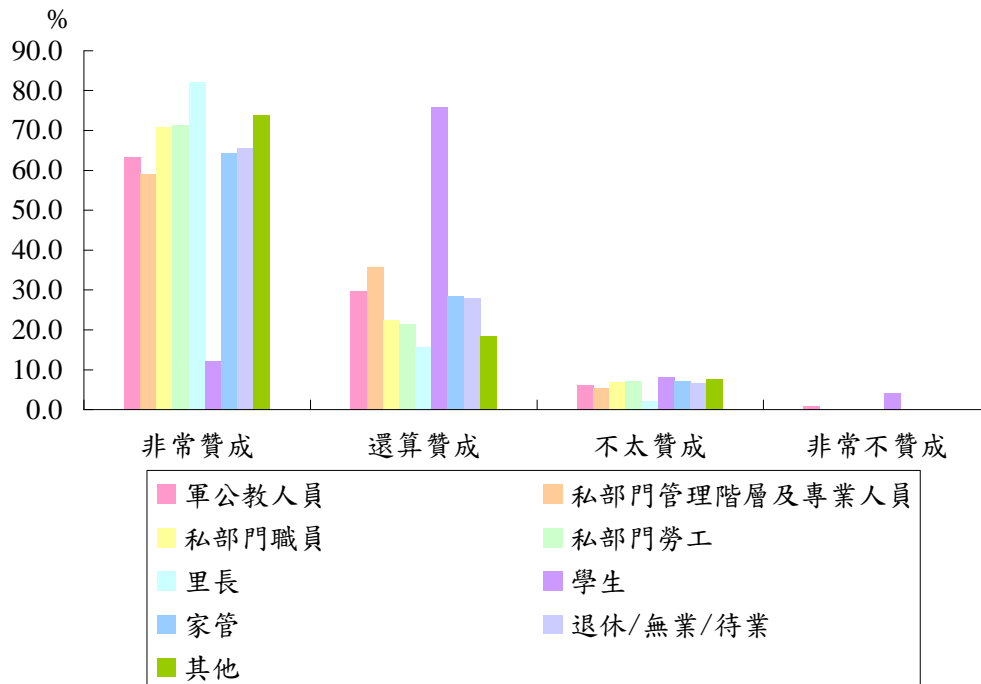
圖6-5-2-3 民眾對「人民觀審制度應儘快立法並實施」的贊成程度-教育程度



#### 4、目前的工作

除76.0%「學生」表示還算贊成「人民觀審制度應該儘快立法並實施」外，其餘各項職業之受訪者，皆有五成以上受訪者，強烈表示非常贊成「人民觀審制度應該儘快立法並實施」，尤以「里長」82.2%最高；不贊成比率皆未逾一成。

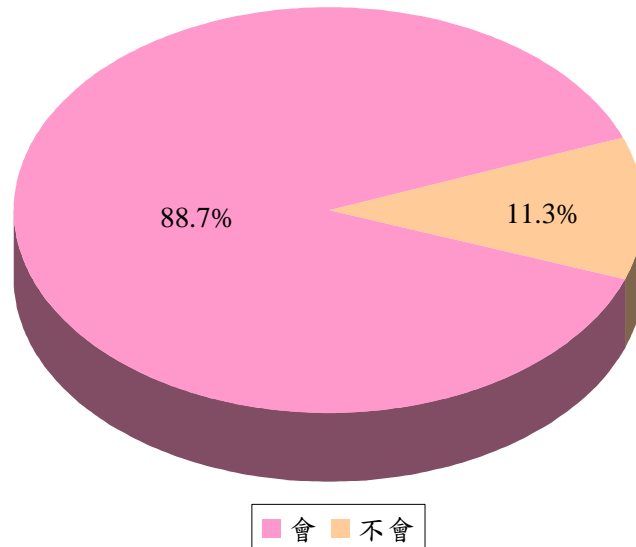
圖6-5-2-4 民眾對「人民觀審制度應儘快立法並實施」的贊成程度-目前的工作



六、如果不採取人民觀審制，而是讓被告有罪無罪完全由一般人民來決定，法官不能參與，請問您認為審判這樣會不會更容易判錯？

(一) 610受訪者中，有496位受訪者對此議題表達具體意見，84人表示看情形、19人拒答、9人不知道、另有2人無意見。對此議題表達具體意見之受訪者中，88.7%認為會更容易判錯，僅11.3%認為不會。(詳附表2)

圖6-6-1 民眾對「完全由人民決定有無罪是否更容易錯判」的同意程度

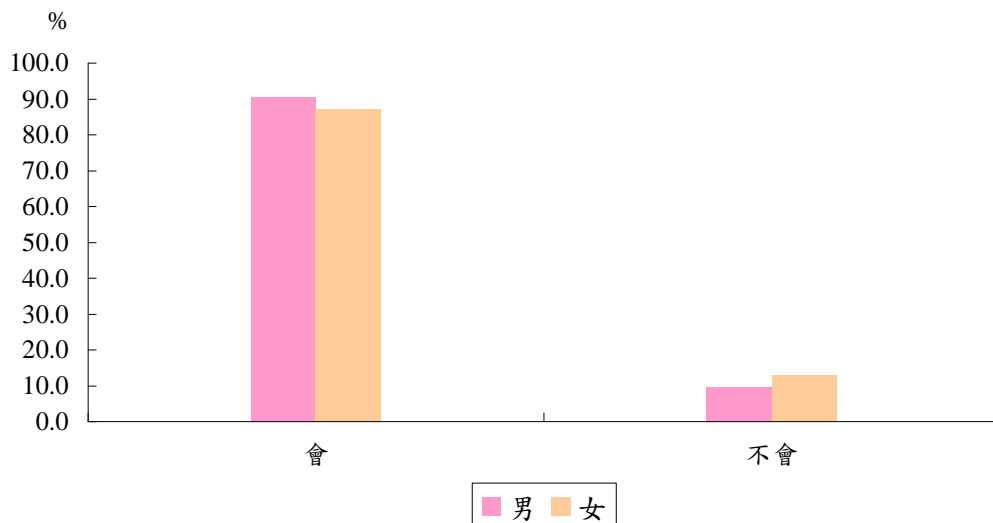


(二) 與基本資料交叉分析 (詳附表8)

1、性別

不同性別受訪者於此議題回答情形不具顯著性差異。

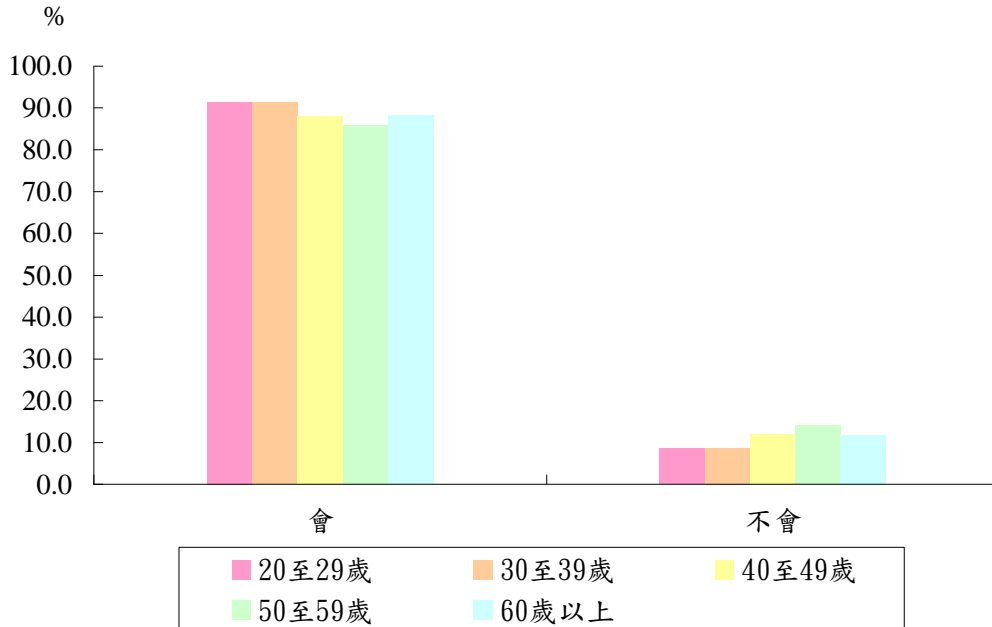
圖6-6-2-1 民眾對「完全由人民決定有無罪是否更容易錯判」的同意程度-性別



## 2、年齡

不同年齡層受訪者於此議題回答情形不具顯著性差異。

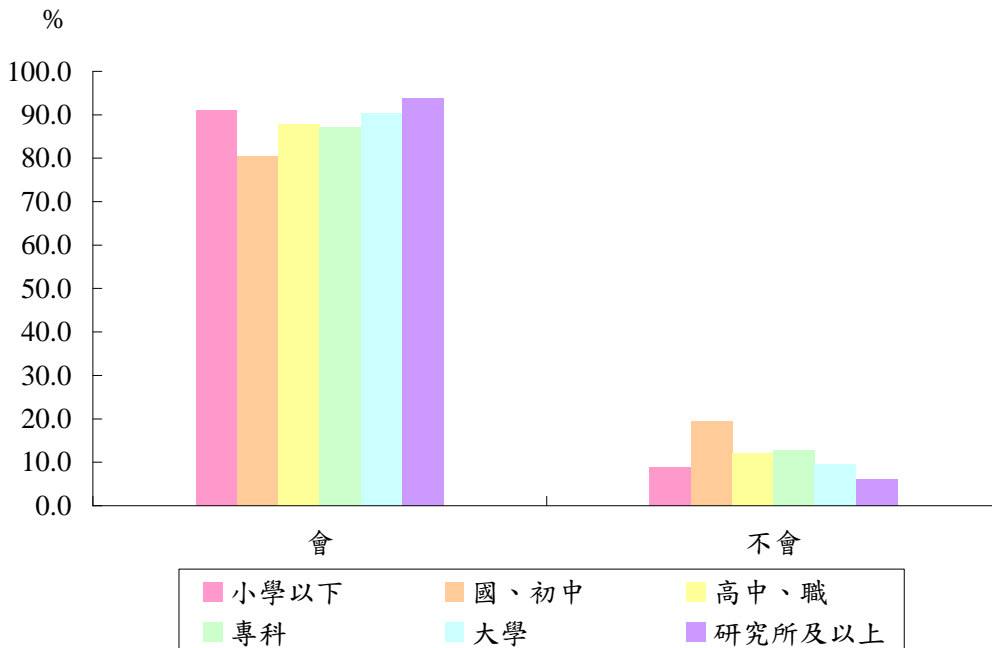
圖6-6-2-2 民眾對「完全由人民決定有無罪是否更容易錯判」的同意程度-年齡



## 3、教育程度

不同教育程度受訪者於此議題回答情形不具顯著性差異。

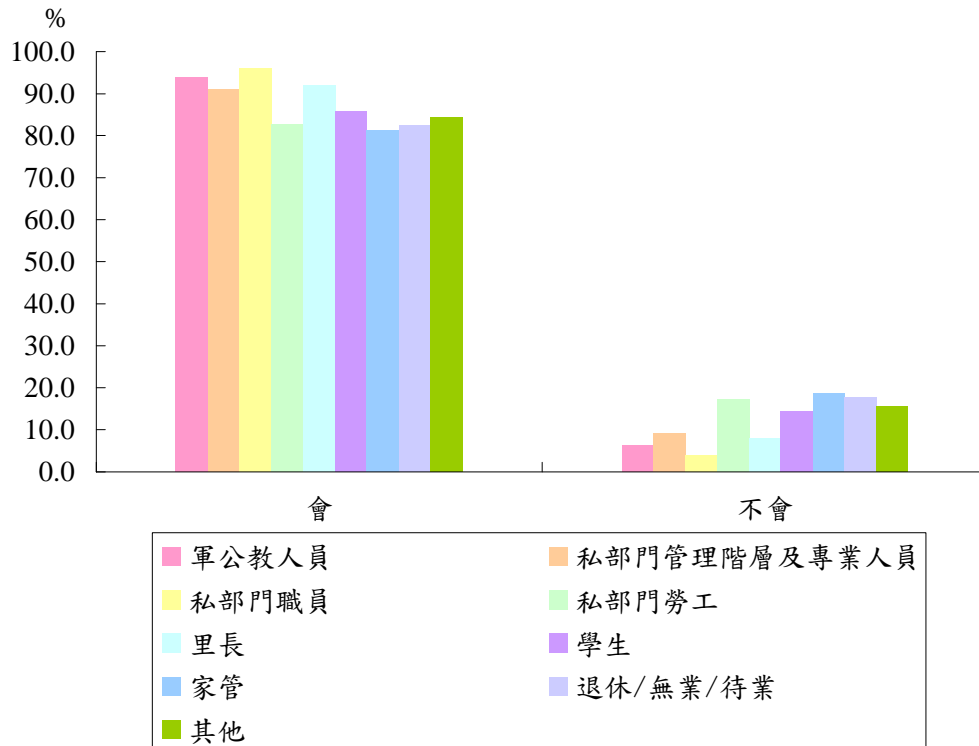
圖6-6-2-3 民眾對「完全由人民決定有無罪是否更容易錯判」的同意程度-教育程度



#### 4、目前的工作

不同職業受訪者於此議題回答情形不具顯著性差異。

圖6-6-2-4 民眾對「完全由人民決定有無罪是否更容易錯判」的同意程度  
-目前的工作

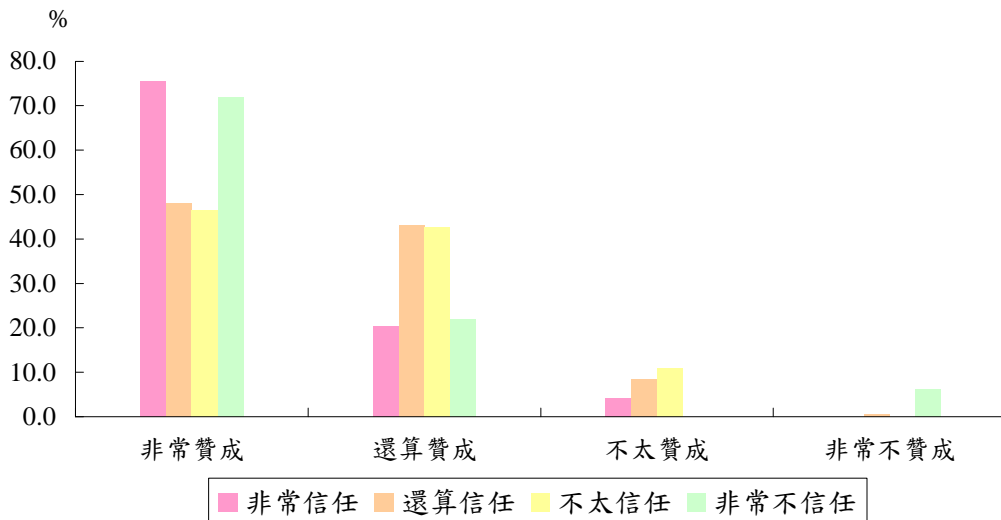


## 柒、對法院信任程度與其他題項交叉分析

對法院的審判信任程度不同，對其餘五題有關「人民觀審制度」問項之回答情形皆有顯著不同。（詳附表9）然此一差異主因為表達強烈意見（即非常信任或非常不信任）者，易於各問項皆選擇較為極端之選項（非常贊成、非常有幫助、非常願意）所致。

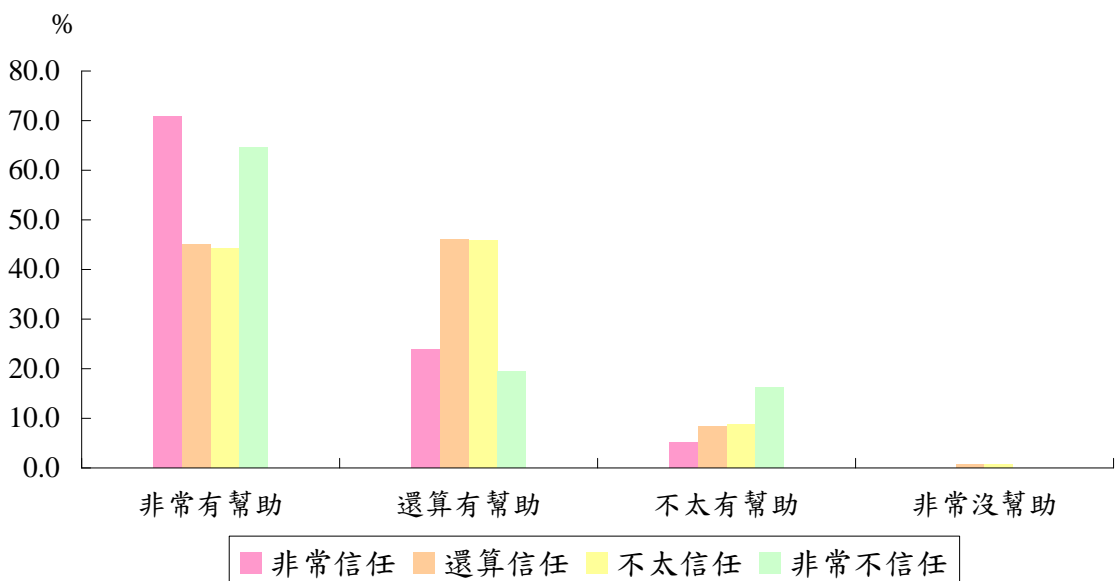
### （一）對法院信任程度與對「人民觀審制度」贊成程度

圖7-1 民眾對法院信任程度與對「人民觀審制度」贊成程度



### （二）對法院信任程度與認為「觀審員」的幫助程度

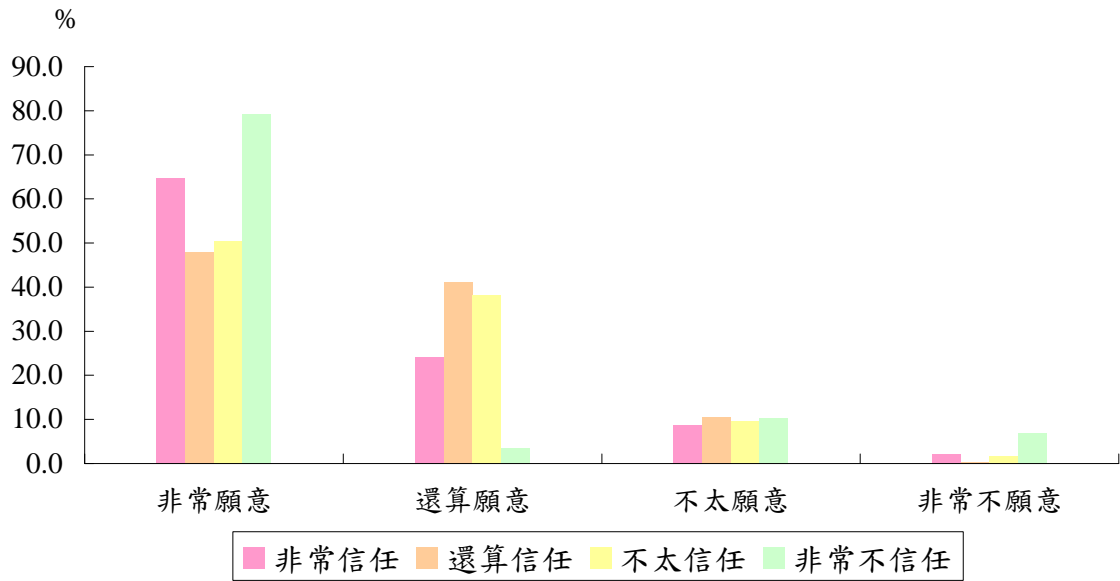
圖7-2 民眾對法院信任程度與認為觀審員的幫助程度





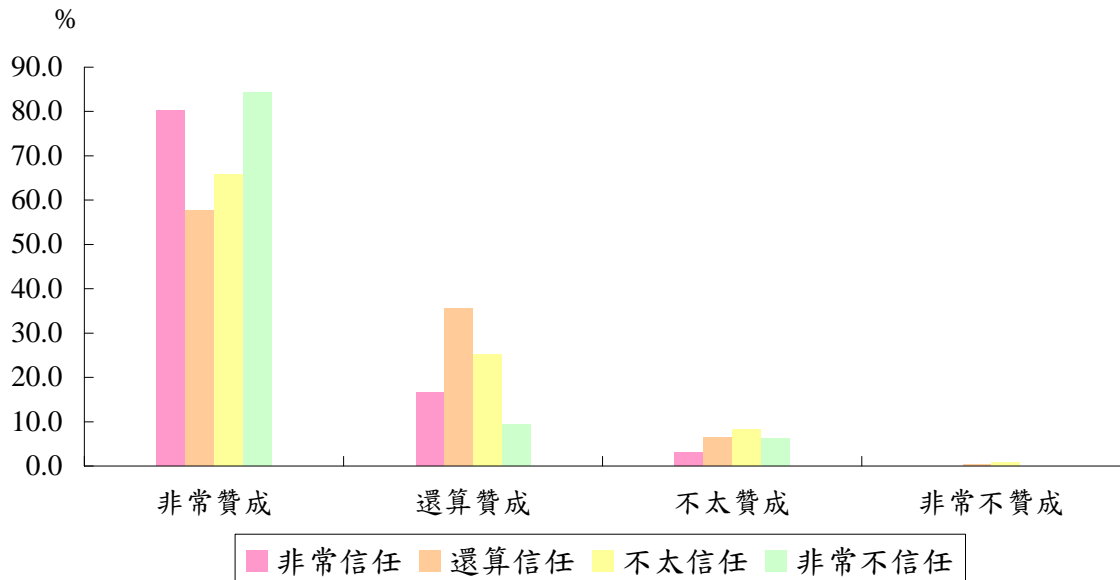
(三) 對法院信任程度與「擔任觀審員」的願意程度

圖7-3 民眾對法院信任程度與擔任觀審員的願意程度



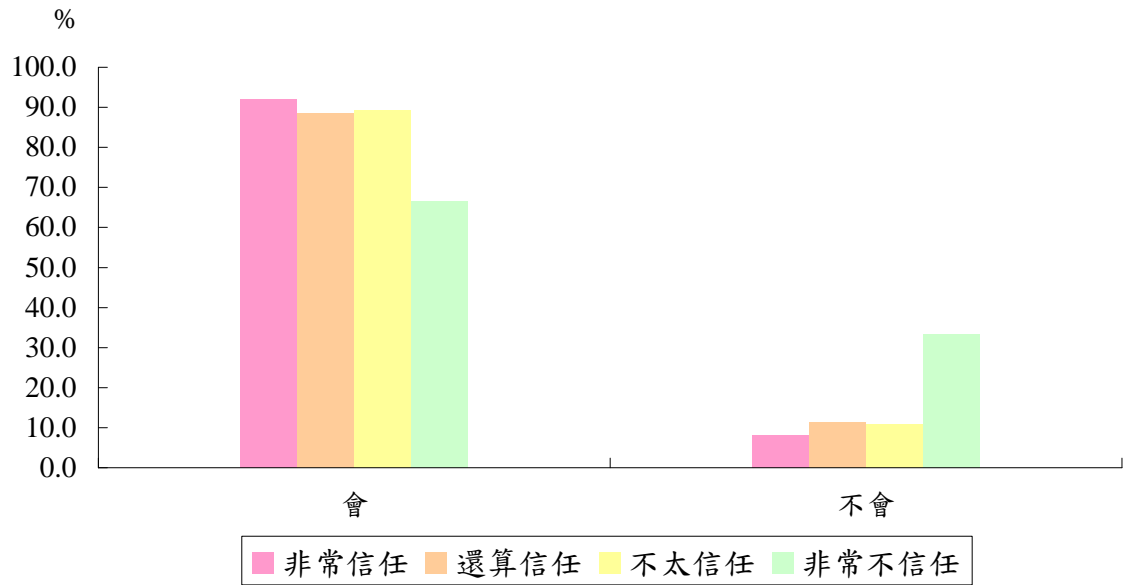
(四) 對法院信任程度與對「人民觀審制度應儘快立法並實施」的贊成程度

圖7-4 民眾對法院信任程度與對「人民觀審制度應儘快立法並實施」的贊成程度



(五) 對法院信任程度與「完全由人民決定有無罪是否更容易錯判」的同意程度

圖7-5 民眾對法院信任程度與「完全由人民決定有無罪是否更容易錯判」的同意程度



附表1 三場活動受訪者與基本資料交叉分析

單位：人；%

題目	項目	總計		人民參與審判 參訪座談會-士林		人民參與審判 參訪座談會-嘉義		司法院與民有約 -全民司改知識家	
		人數	%	人數	%	人數	%	人數	%
七、請問您的性別是？ ***	總計	592	100.0	69	100.0	44	100.0	479	100.0
	男	264	44.6	53	76.8	37	84.1	174	36.3
	女	328	55.4	16	23.2	7	15.9	305	63.7
八、請問您今年幾歲？ ***	總計	585	100.0	70	100.0	44	100.0	471	100.0
	20至29歲	78	13.3	2	2.9	-	-	76	16.1
	30至39歲	124	21.2	5	7.1	7	15.9	112	23.8
	40至49歲	135	23.1	10	14.3	17	38.6	108	22.9
	50至59歲	128	21.9	22	31.4	11	25.0	95	20.2
	60歲以上	120	20.5	31	44.3	9	20.5	80	17.0
九、請問您的最高學歷是什麼？ **,a	總計	582	100.0	70	100.0	44	100.0	468	100.0
	小學以下	37	6.4	9	12.9	1	2.3	27	5.8
	國、初中	40	6.9	11	15.7	1	2.3	28	6.0
	高中、職專科	149	25.6	19	27.1	11	25.0	119	25.4
	大學	201	34.5	14	20.0	16	36.4	171	36.5
	研究所及以上	57	9.8	4	5.7	3	6.8	50	10.7
十、請問您目前工作是什麼？ ***,a	總計	571	100.0	66	100.0	44	100.0	461	100.0
	軍公教人員	130	22.8	16	24.2	29	65.9	85	18.4
	私部門管理階層及專業人員	60	10.5	2	3.0	-	-	58	12.6
	私部門職員	60	10.5	1	1.5	-	-	59	12.8
	私部門勞工	30	5.3	1	1.5	2	4.5	27	5.9
	里長	47	8.2	41	62.1	6	13.6	-	-
	學生	27	4.7	-	-	-	-	27	5.9
	家管	87	15.2	-	-	-	-	87	18.9
	退休/無業/待業	63	11.0	-	-	-	-	63	13.7
	其他	67	11.7	5	7.6	7	15.9	55	11.9

註：\*表示經卡方檢定 $<0.05$ ；\*\*表示經卡方檢定 $<0.01$ ；\*\*\*表示經卡方檢定 $<0.001$ 。該項目與變項有顯著相關。

a.這個子表格有 20% 以上的儲存格具有小於 5 的期望儲存格人數。卡方結果可能無效。

附表2 各題表達具體意見次數分配表

單位：人；%

題目	項目	人數	%
一、整體而言，請問您對法院的審判信不信任？	非常信任	100	17.5
	還算信任	307	53.8
	不太信任	132	23.1
	非常不信任	32	5.6
二、假設刑事案件能夠讓一般民眾與法官一起審判，並由法官參考觀審員的多數意見來作成判決，也就是「人民觀審制度」，請問您贊不贊成？	非常贊成	312	52.9
	還算贊成	227	38.5
	不太贊成	47	8.0
	非常不贊成	4	.7
三、請問您認為一般民眾擔任觀審員，和法官一起討論刑事案件的審判，也就是人民觀審制度，對於提升民眾對司法的信任有沒有幫助？	非常有幫助	293	50.0
	還算有幫助	240	41.0
	不太有幫助	50	8.5
	非常沒幫助	3	.5
四、假如人民觀審制度實施，有機會的話，請問您願不願意擔任觀審員，參與審判？	非常願意	284	52.4
	還算願意	195	36.0
	不太願意	55	10.1
	非常不願意	8	1.5
五、請問您贊不贊成司法院推動的「人民觀審制度」，應該儘快完成立法並且實施？	非常贊成	372	64.7
	還算贊成	163	28.3
	不太贊成	38	6.6
	非常不贊成	2	.3
六、如果不採取人民觀審制，而是讓被告有罪無罪完全由一般人民來決定，法官不能參與，請問您認為審判這樣會不會更容易判錯？	會	440	88.7
	不會	56	11.3

附表3 整體而言，請問您對法院的審判信不信任？

單位：人；%

題目	項目	總計		非常信任		還算信任		不太信任		非常不信任	
		人數	%	人數	%	人數	%	人數	%	人數	%
七、請問您的性別是？	總計	554	100.0	94	17.0	301	54.3	127	22.9	32	5.8
	男	243	100.0	39	16.0	141	58.0	46	18.9	17	7.0
	女	311	100.0	55	17.7	160	51.4	81	26.0	15	4.8
八、請問您今年幾歲？	總計	547	100.0	94	17.2	296	54.1	126	23.0	31	5.7
	20至29歲	70	100.0	10	14.3	40	57.1	18	25.7	2	2.9
	30至39歲	114	100.0	13	11.4	71	62.3	21	18.4	9	7.9
	40至49歲	132	100.0	24	18.2	77	58.3	28	21.2	3	2.3
	50至59歲	120	100.0	22	18.3	57	47.5	34	28.3	7	5.8
	60歲以上	111	100.0	25	22.5	51	45.9	25	22.5	10	9.0
九、請問您的最高學歷是什麼？**	總計	544	100.0	91	16.7	301	55.3	124	22.8	28	5.1
	小學以下	34	100.0	15	44.1	13	38.2	4	11.8	2	5.9
	國、初中	36	100.0	3	8.3	15	41.7	15	41.7	3	8.3
	高中、職專科	139	100.0	27	19.4	76	54.7	27	19.4	9	6.5
	大學	93	100.0	9	9.7	59	63.4	21	22.6	4	4.3
	研究所及以上	188	100.0	27	14.4	106	56.4	46	24.5	9	4.8
十、請問您目前工作是？***, a	總計	534	100.0	93	17.4	293	54.9	120	22.5	28	5.2
	軍公教人員	122	100.0	35	28.7	67	54.9	18	14.8	2	1.6
	私部門管理階層及專業人員	56	100.0	5	8.9	36	64.3	14	25.0	1	1.8
	私部門職員	57	100.0	3	5.3	38	66.7	14	24.6	2	3.5
	私部門勞工	26	100.0	2	7.7	19	73.1	4	15.4	1	3.8
	里長	41	100.0	8	19.5	22	53.7	8	19.5	3	7.3
	學生	26	100.0	3	11.5	16	61.5	7	26.9	-	-
	家管	85	100.0	18	21.2	43	50.6	17	20.0	7	8.2
	退休/無業/待業	57	100.0	12	21.1	20	35.1	19	33.3	6	10.5
	其他	64	100.0	7	10.9	32	50.0	19	29.7	6	9.4

註：\*表示經卡方檢定 $<0.05$ ；\*\*表示經卡方檢定 $<0.01$ ；\*\*\*表示經卡方檢定 $<0.001$ 。該項目與變項有顯著相關。

a.這個子表格有 20% 以上的儲存格具有小於 5 的期望儲存格人數。卡方結果可能無效。

b.這個子表格的最小期望儲存格人數小於 1。卡方結果可能無效。

附表4 假設刑事案件能夠讓一般民眾與法官一起審判，並由法官參考觀審員的  
多數意見來作成判決，也就是『人民觀審制度』，請問您贊不贊成？

單位：人；%

題目	項目	總計		非常贊成		還算贊成		不太贊成		非常 不贊成	
		人數	%	人數	%	人數	%	人數	%	人數	%
七、請問您的性別是？a	總計	574	100.0	302	52.6	224	39.0	44	7.7	4	0.7
	男	257	100.0	146	56.8	91	35.4	17	6.6	3	1.2
	女	317	100.0	156	49.2	133	42.0	27	8.5	1	0.3
八、請問您今年幾歲？***, a, b	總計	567	100.0	299	52.7	221	39.0	43	7.6	4	0.7
	20至29歲	73	100.0	34	46.6	34	46.6	4	5.5	1	1.4
	30至39歲	121	100.0	48	39.7	54	44.6	18	14.9	1	0.8
	40至49歲	134	100.0	65	48.5	55	41.0	14	10.4	-	-
	50至59歲	121	100.0	72	59.5	45	37.2	4	3.3	-	-
	60歲以上	118	100.0	80	67.8	33	28.0	3	2.5	2	1.7
九、請問您的最高學歷是什麼？**, a, b	總計	564	100.0	294	52.1	223	39.5	43	7.6	4	0.7
	小學以下	33	100.0	24	72.7	7	21.2	1	3.0	1	3.0
	國、初中	37	100.0	20	54.1	15	40.5	2	5.4	-	-
	高中、職專科	147	100.0	90	61.2	50	34.0	6	4.1	1	0.7
	大學	95	100.0	51	53.7	39	41.1	5	5.3	-	-
	研究所及以上	195	100.0	90	46.2	82	42.1	22	11.3	1	0.5
十、請問您目前工作是什麼？a, b	總計	553	100.0	291	52.6	218	39.4	40	7.2	4	0.7
	軍公教人員	127	100.0	68	53.5	50	39.4	8	6.3	1	0.8
	私部門管理階層及專業人員	58	100.0	28	48.3	24	41.4	6	10.3	-	-
	私部門職員	59	100.0	28	47.5	26	44.1	5	8.5	-	-
	私部門勞工	29	100.0	14	48.3	12	41.4	3	10.3	-	-
	里長	46	100.0	36	78.3	9	19.6	1	2.2	-	-
	學生	25	100.0	4	16.0	17	68.0	3	12.0	1	4.0
	家管	84	100.0	43	51.2	35	41.7	5	6.0	1	1.2
	退休/無業/待業	59	100.0	36	61.0	19	32.2	3	5.1	1	1.7
	其他	66	100.0	34	51.5	26	39.4	6	9.1	-	-

註：\*表示經卡方檢定 $<0.05$ ；\*\*表示經卡方檢定 $<0.01$ ；\*\*\*表示經卡方檢定 $<0.001$ 。該項目與變項有顯著相關。

a. 這個子表格有 20% 以上的儲存格具有小於 5 的期望儲存格人數。卡方結果可能無效。

b. 這個子表格的最小期望儲存格人數小於 1。卡方結果可能無效。

附表5 請問您認為一般民眾擔任觀審員，和法官一起討論刑事案件的審判，也就是人民觀審制度，對於提升民眾對司法的信任有沒有幫助？

單位：人；%

題目	項目	總計		非常有幫助		還算有幫助		不太有幫助		非常沒幫助	
		人數	%	人數	%	人數	%	人數	%	人數	%
七、請問您的性別是？a	總計	570	100.0	287	50.4	231	40.5	49	8.6	3	0.5
	男	254	100.0	143	56.3	90	35.4	20	7.9	1	0.4
	女	316	100.0	144	45.6	141	44.6	29	9.2	2	0.6
八、請問您今年幾歲？*, a, b	總計	563	100.0	286	50.8	226	40.1	48	8.5	3	0.5
	20至29歲	74	100.0	34	45.9	35	47.3	5	6.8	-	-
	30至39歲	120	100.0	50	41.7	55	45.8	15	12.5	-	-
	40至49歲	130	100.0	66	50.8	50	38.5	11	8.5	3	2.3
	50至59歲	122	100.0	68	55.7	47	38.5	7	5.7	-	-
	60歲以上	117	100.0	68	58.1	39	33.3	10	8.5	-	-
九、請問您的最高學歷是什麼？a, b	總計	560	100.0	282	50.4	229	40.9	46	8.2	3	0.5
	小學以下	36	100.0	18	50.0	13	36.1	5	13.9	-	-
	國、初中	37	100.0	18	48.6	16	43.2	3	8.1	-	-
	高中、職專科	146	100.0	85	58.2	52	35.6	9	6.2	-	-
	大學	95	100.0	47	49.5	42	44.2	5	5.3	1	1.1
	研究所及以上	192	100.0	89	46.4	84	43.8	19	9.9	-	-
十、請問您目前工作是？*, a, b	總計	549	100.0	277	50.5	227	41.3	42	7.7	3	0.5
	軍公教人員	125	100.0	72	57.6	45	36.0	7	5.6	1	0.8
	私部門管理階層及專業人員	57	100.0	23	40.4	31	54.4	2	3.5	1	1.8
	私部門職員	58	100.0	30	51.7	24	41.4	4	6.9	-	-
	私部門勞工	29	100.0	18	62.1	8	27.6	3	10.3	-	-
	里長	45	100.0	30	66.7	12	26.7	3	6.7	-	-
	學生	25	100.0	3	12.0	17	68.0	5	20.0	-	-
	家管	86	100.0	38	44.2	41	47.7	7	8.1	-	-
	退休/無業/待業	60	100.0	31	51.7	24	40.0	5	8.3	-	-
	其他	64	100.0	32	50.0	25	39.1	6	9.4	1	1.6

註：\*表示經卡方檢定 $<0.05$ ；\*\*表示經卡方檢定 $<0.01$ ；\*\*\*表示經卡方檢定 $<0.001$ 。該項目與變項有顯著相關。

a. 這個子表格有 20% 以上的儲存格具有小於 5 的期望儲存格人數。卡方結果可能無效。

b. 這個子表格的最小期望儲存格人數小於 1。卡方結果可能無效。

附表6 假如人民觀審制度實施，有機會的話，請問您願不願意擔任觀審員，參與審判？

單位：人；%

題目	項目	總計		非常願意		還算願意		不太願意		非常不願意	
		人數	%	人數	%	人數	%	人數	%	人數	%
七、請問您的性別是？a	總計	529	100.0	277	52.4	191	36.1	53	10.0	8	1.5
	男	239	100.0	128	53.6	86	36.0	22	9.2	3	1.3
	女	290	100.0	149	51.4	105	36.2	31	10.7	5	1.7
八、請問您今年幾歲？a, b	總計	520	100.0	274	52.7	187	36.0	53	10.2	6	1.2
	20至29歲	61	100.0	31	50.8	22	36.1	8	13.1	0	.0
	30至39歲	114	100.0	48	42.1	52	45.6	13	11.4	1	.9
	40至49歲	123	100.0	59	48.0	50	40.7	12	9.8	2	1.6
	50至59歲	112	100.0	71	63.4	31	27.7	9	8.0	1	.9
	60歲以上	110	100.0	65	59.1	32	29.1	11	10.0	2	1.8
九、請問您的最高學歷是什麼？***, a, b	總計	518	100.0	269	51.9	190	36.7	51	9.8	8	1.5
	小學以下	31	100.0	16	51.6	9	29.0	3	9.7	3	9.7
	國、初中	34	100.0	20	58.8	8	23.5	6	17.6	0	.0
	高中、職專科	129	100.0	80	62.0	36	27.9	9	7.0	4	3.1
	大學	91	100.0	44	48.4	43	47.3	4	4.4	0	.0
	研究所及以上	181	100.0	89	49.2	70	38.7	22	12.2	0	.0
十、請問您目前工作是？a, b	總計	512	100.0	273	53.3	186	36.3	48	9.4	5	1.0
	軍公教人員	123	100.0	61	49.6	53	43.1	8	6.5	1	.8
	私部門管理階層及專業人員	52	100.0	24	46.2	27	51.9	1	1.9	0	.0
	私部門職員	55	100.0	29	52.7	20	36.4	6	10.9	0	.0
	私部門勞工	28	100.0	13	46.4	12	42.9	2	7.1	1	3.6
	里長	41	100.0	30	73.2	9	22.0	2	4.9	0	.0
	學生	20	100.0	8	40.0	8	40.0	4	20.0	0	.0
	家管	77	100.0	46	59.7	21	27.3	8	10.4	2	2.6
	退休/無業/待業	58	100.0	30	51.7	20	34.5	7	12.1	1	1.7
	其他	58	100.0	32	55.2	16	27.6	10	17.2	0	.0

註：\*表示經卡方檢定 $<0.05$ ；\*\*表示經卡方檢定 $<0.01$ ；\*\*\*表示經卡方檢定 $<0.001$ 。該項目與變項有顯著相關。

a.這個子表格有20%以上的儲存格具有小於5的期望儲存格人數。卡方結果可能無效。

b.這個子表格的最小期望儲存格人數小於1。卡方結果可能無效。



附表7 請問您贊不贊成司法院推動的「人民觀審制度」，  
應該儘快完成立法並且實施？

單位：人；%

題目	項目	總計		非常贊成		還算贊成		不太贊成		非常不贊成	
		人數	%	人數	%	人數	%	人數	%	人數	%
七、請問您的性別是？a, b	總計	569	100.0	366	64.3	163	28.6	38	6.7	2	0.4
	男	256	100.0	176	68.8	63	24.6	16	6.3	1	0.4
	女	313	100.0	190	60.7	100	31.9	22	7.0	1	0.3
八、請問您今年幾歲？**, a, b	總計	564	100.0	366	64.9	158	28.0	38	6.7	2	0.4
	20至29歲	71	100.0	36	50.7	32	45.1	2	2.8	1	1.4
	30至39歲	118	100.0	67	56.8	40	33.9	10	8.5	1	0.8
	40至49歲	132	100.0	81	61.4	38	28.8	13	9.8	-	-
	50至59歲	125	100.0	96	76.8	22	17.6	7	5.6	-	-
	60歲以上	118	100.0	86	72.9	26	22.0	6	5.1	-	-
九、請問您的最高學歷是什麼？a, b	總計	560	100.0	359	64.1	161	28.8	38	6.8	2	0.4
	小學以下	35	100.0	28	80.0	5	14.3	2	5.7	-	-
	國、初中	39	100.0	26	66.7	11	28.2	2	5.1	-	-
	高中、職專科	142	100.0	96	67.6	40	28.2	6	4.2	-	-
	大學	190	100.0	111	58.4	61	32.1	16	8.4	2	1.1
	研究所及以上	56	100.0	29	51.8	21	37.5	6	10.7	-	-
十、請問您目前工作是？***, a, b	總計	550	100.0	357	64.9	156	28.4	35	6.4	2	0.4
	軍公教人員	128	100.0	81	63.3	38	29.7	8	6.3	1	0.8
	私部門管理階層及專業人員	56	100.0	33	58.9	20	35.7	3	5.4	-	-
	私部門職員	58	100.0	41	70.7	13	22.4	4	6.9	-	-
	私部門勞工	28	100.0	20	71.4	6	21.4	2	7.1	-	-
	里長	45	100.0	37	82.2	7	15.6	1	2.2	-	-
	學生	25	100.0	3	12.0	19	76.0	2	8.0	1	4.0
	家管	84	100.0	54	64.3	24	28.6	6	7.1	-	-
	退休/無業/待業	61	100.0	40	65.6	17	27.9	4	6.6	-	-
	其他	65	100.0	48	73.8	12	18.5	5	7.7	-	-

註：\*表示經卡方檢定 $<0.05$ ；\*\*表示經卡方檢定 $<0.01$ ；\*\*\*表示經卡方檢定 $<0.001$ 。該項目與變項有顯著相關。

a.這個子表格有20%以上的儲存格具有小於5的期望儲存格人數。卡方結果可能無效。

b.這個子表格的最小期望儲存格人數小於1。卡方結果可能無效。

**附表8 如果不採取人民觀審制，而是讓被告有罪無罪完全由一般人民來決定，法官不能參與，請問您認為審判這樣會不會更容易判錯？**

單位：人；%

題目	項目	總計		會		不會	
		人數	%	人數	%	人數	%
七、請問您的性別是？	<b>總計</b>	<b>490</b>	<b>100.0</b>	<b>434</b>	<b>88.6</b>	<b>56</b>	<b>11.4</b>
	男	220	100.0	199	90.5	21	9.5
	女	270	100.0	235	87.0	35	13.0
八、請問您今年幾歲？	<b>總計</b>	<b>485</b>	<b>100.0</b>	<b>430</b>	<b>88.7</b>	<b>55</b>	<b>11.3</b>
	20至29歲	58	100.0	53	91.4	5	8.6
	30至39歲	103	100.0	94	91.3	9	8.7
	40至49歲	109	100.0	96	88.1	13	11.9
	50至59歲	113	100.0	97	85.8	16	14.2
	60歲以上	102	100.0	90	88.2	12	11.8
九、請問您的最高學歷是什麼？	<b>總計</b>	<b>484</b>	<b>100.0</b>	<b>430</b>	<b>88.8</b>	<b>54</b>	<b>11.2</b>
	小學以下	34	100.0	31	91.2	3	8.8
	國、初中	36	100.0	29	80.6	7	19.4
	高中、職專科	124	100.0	109	87.9	15	12.1
	大學	86	100.0	75	87.2	11	12.8
	大學	156	100.0	141	90.4	15	9.6
	研究所及以上	48	100.0	45	93.8	3	6.3
十、請問您目前工作是？	<b>總計</b>	<b>472</b>	<b>100.0</b>	<b>417</b>	<b>88.3</b>	<b>55</b>	<b>11.7</b>
	軍公教人員	112	100.0	105	93.8	7	6.3
	私部門管理階層及專業人員	44	100.0	40	90.9	4	9.1
	私部門職員	52	100.0	50	96.2	2	3.8
	私部門勞工	23	100.0	19	82.6	4	17.4
	里長	38	100.0	35	92.1	3	7.9
	學生	21	100.0	18	85.7	3	14.3
	家管	80	100.0	65	81.3	15	18.8
	退休/無業/待業	51	100.0	42	82.4	9	17.6
	其他	51	100.0	43	84.3	8	15.7

註：\*表示經卡方檢定 $<0.05$ ；\*\*表示經卡方檢定 $<0.01$ ；\*\*\*表示經卡方檢定 $<0.001$ 。該項目與變項有顯著相關。

a.這個子表格有 20% 以上的儲存格具有小於 5 的期望儲存格人數。卡方結果可能無效。

b.這個子表格的最小期望儲存格人數小於 1。卡方結果可能無效。

附表9 「整體而言，請問您對法院的審判信不信任？」與其他各題交叉分析

單位：人；%

題目	項目	總計		非常信任		還算信任		不太信任		非常不信任	
		人數	%	人數	%	人數	%	人數	%	人數	%
二、假設刑事案件能夠讓一般民眾與法官一起審判，並由法官參考觀審員的多數意見來作成判決，也就是「人民觀審制度」，請問您贊不贊成？***, a, b	總數	559	100.0	98	100.0	300	100.0	129	100.0	32	100.0
	非常贊成	301	53.8	74	75.5	144	48.0	60	46.5	23	71.9
	還算贊成	211	37.7	20	20.4	129	43.0	55	42.6	7	21.9
	不太贊成	43	7.7	4	4.1	25	8.3	14	10.9	-	-
	非常不贊成	4	0.7	-	-	2	0.7	-	-	2	6.3
三、請問您認為一般民眾擔任觀審員，和法官一起討論刑事案件的審判，也就是人民觀審制度，對於提升民眾對司法的信任有沒有幫助？***, a, b	總數	551	100.0	96	100.0	300	100.0	124	100.0	31	100.0
	非常有幫助	278	50.5	68	70.8	135	45.0	55	44.4	20	64.5
	還算有幫助	224	40.7	23	24.0	138	46.0	57	46.0	6	19.4
	不太有幫助	46	8.3	5	5.2	25	8.3	11	8.9	5	16.1
	非常沒幫助	3	0.5	-	-	2	0.7	1	0.8	-	-
四、假如人民觀審制度實施，有機會的話，請問您願不願意擔任觀審員，參與審判？***, a, b	總數	512	100.0	91	100.0	277	100.0	115	100.0	29	100.0
	非常願意	273	53.3	59	64.8	133	48.0	58	50.4	23	79.3
	還算願意	181	35.4	22	24.2	114	41.2	44	38.3	1	3.4
	不太願意	51	10.0	8	8.8	29	10.5	11	9.6	3	10.3
	非常不願意	7	1.4	2	2.2	1	0.4	2	1.7	2	6.9
五、請問您贊不贊成司法院推動的「人民觀審制度」，應該儘快完成立法並且實施？**, a, b	總數	544	100.0	96	100.0	293	100.0	123	100.0	32	100.0
	非常贊成	354	65.1	77	80.2	169	57.7	81	65.9	27	84.4
	還算贊成	154	28.3	16	16.7	104	35.5	31	25.2	3	9.4
	不太贊成	34	6.3	3	3.1	19	6.5	10	8.1	2	6.3
	非常不贊成	2	0.4	-	-	1	0.3	1	0.8	-	-
六、如果不採取人民觀審制，而是讓被告有罪無罪完全由一般人民來決定，法官不能參與，請問您認為審判這樣會不會更容易判錯？**	總數	470	100.0	88	100.0	253	100.0	102	100.0	27	100.0
	會	414	88.1	81	92.0	224	88.5	91	89.2	18	66.7
	不會	56	11.9	7	8.0	29	11.5	11	10.8	9	33.3

註：\*表示經卡方檢定 $<0.05$ ；\*\*表示經卡方檢定 $<0.01$ ；\*\*\*表示經卡方檢定 $<0.001$ 。該項目與變項有顯著相關。

a. 這個子表格有 20% 以上的儲存格具有小於 5 的期望儲存格人數。卡方結果可能無效。

b. 這個子表格的最小期望儲存格人數小於 1。卡方結果可能無效。